



2020年度
高速道路調査会 研究発表会

多様な人々が高速道路休憩施設を利用する際の
将来的有効性を考慮した快適性向上のための提案



公益財団法人 高速道路調査会
研究第二部 古澤 貴治

◆本日の発表内容

I. 研究の背景と目的

II. 訪日外国人にとっての休憩施設の快適性向上

(1) 休憩施設調査

(2) 結果と考察

III. ムスリム、LGBTにとっての休憩施設の快適性向上

(1) 我が国におけるムスリム対応の現状

(2) 評価と課題

(3) LGBTを取り巻く社会的環境と支援策

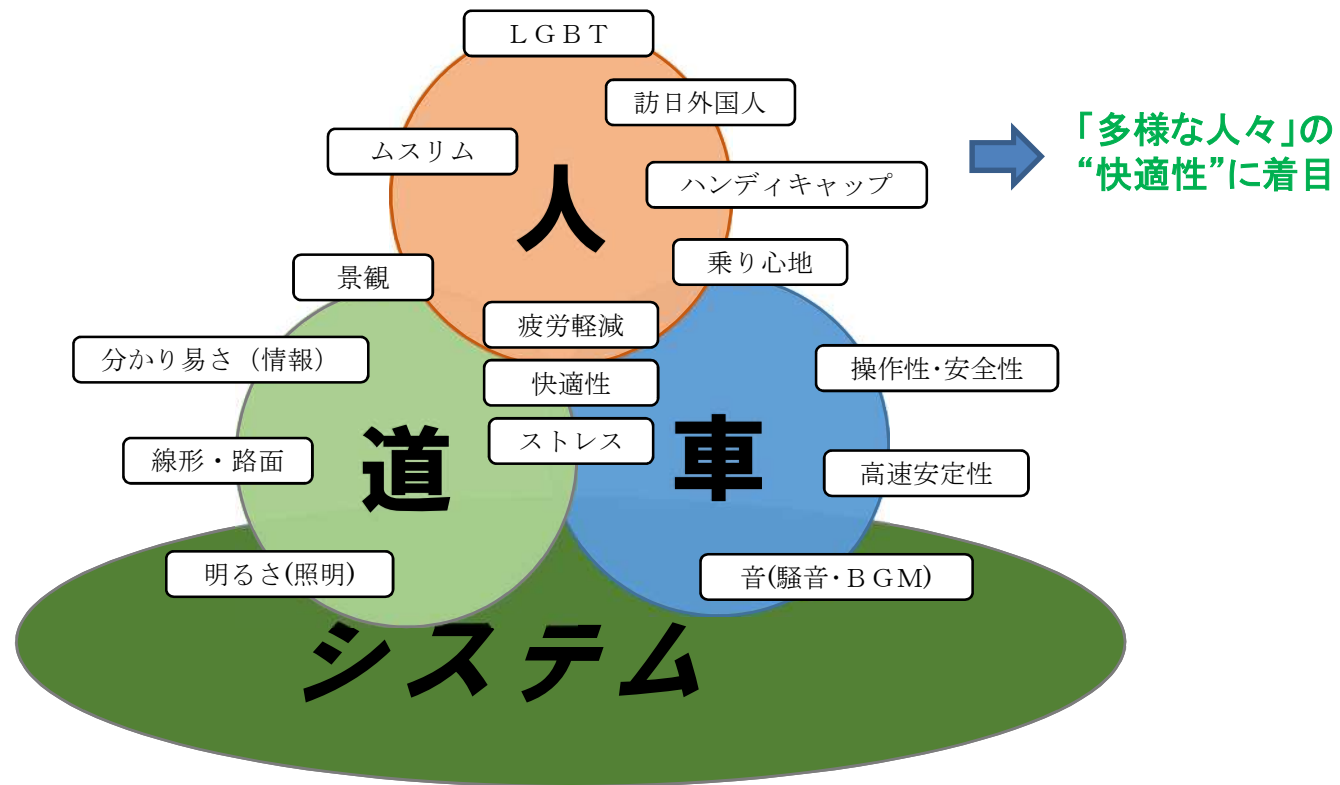
(4) 有効な取り組み(案)

IV. まとめ

I . 研究の背景と目的

I. 研究の背景と目的

高速道路の“快適性”とは



I. 研究の背景と目的

“多様な人々”

着目した対象者となる人々

現状(課題)

① 人種 → 訪日外国人 →

訪日外国人の増加 ※1
(外国人登録者数は過去10年間で約1.5倍)

② 宗教 → ムスリム →

ムスリムや礼拝に対する日本人の理解不足 ※2

③ 性 → セクシュアルマイノリティ
LGBT →

日本におけるLGBTの人口規模は、人口の約8% ※3

※1 外国人登録者数の推移と我が国の総人口に占める割合(総務省)
(平成9年～平成19年の増加率)

※2 平成26年3月 国土交通省によるムスリム関係機関、有識者、旅行会社・ランドオペレーター、在日ムスリム留学生、先進受入施設等へのヒアリング調査結果

※3 電通ダイバーシティ(平成27.4)、株式会社LGBT総合研究所(平成28.5)、日本労働組合連合会(平成28.6)による調査

I. 研究の背景と目的

◆ 研究内容



I. 研究の背景と目的

◆研究体制

■委員会名 高速道路の快適性向上に関する調査検討委員会

■委員会メンバー(計14名)

➤有識者委員 4名

委員長	内山 久雄	東京理科大学理工学部教授
委員	橋本 俊哉	立教大学観光学部教授
委員	佐々木 邦明	早稲田大学理工学術院創造理工学部教授
委員	清水 哲夫	東京都立大学大学院都市環境科学研究科教授

➤会社委員 10名
(道路会社6社など)

Ⅱ．訪日外国人にとっての 休憩施設の快適性向上

Ⅱ. 訪日外国人にとっての休憩施設の快適性向上

(1) 休憩施設調査

■ 訪日外国人の休憩施設利用上の課題

休憩施設におけるインフォメーション（総合案内所）訪日外国人対応状況
（西日本高速道路株・平成27年度）

内容	比率
SA・PA内の場所案内	32.5 %
地図・道路・観光案内	27.9 %
券売機等の使い方案内	15.1 %
販売商品の案内	9.7 %
クレジット・両替	8.1 %
その他	6.7 %
合計（件数）	4166 件



言語・飲食・商品への対応が多い

Ⅱ. 訪日外国人にとっての休憩施設の快適性向上

■調査対象箇所

【調査箇所】

- ① 阪和自動車道 岸和田SA (上り線)
- ② 阪神高速道路 泉大津PA (上り・下り線)
- ③ 大分自動車道 山田SA (下り線)

【調査日】

- ．．． 令和元年7月10日・18日
- ．．． 令和元年7月11日・19日
- ．．． 令和元年7月 9日・17日



Ⅱ. 訪日外国人にとっての休憩施設の快適性向上

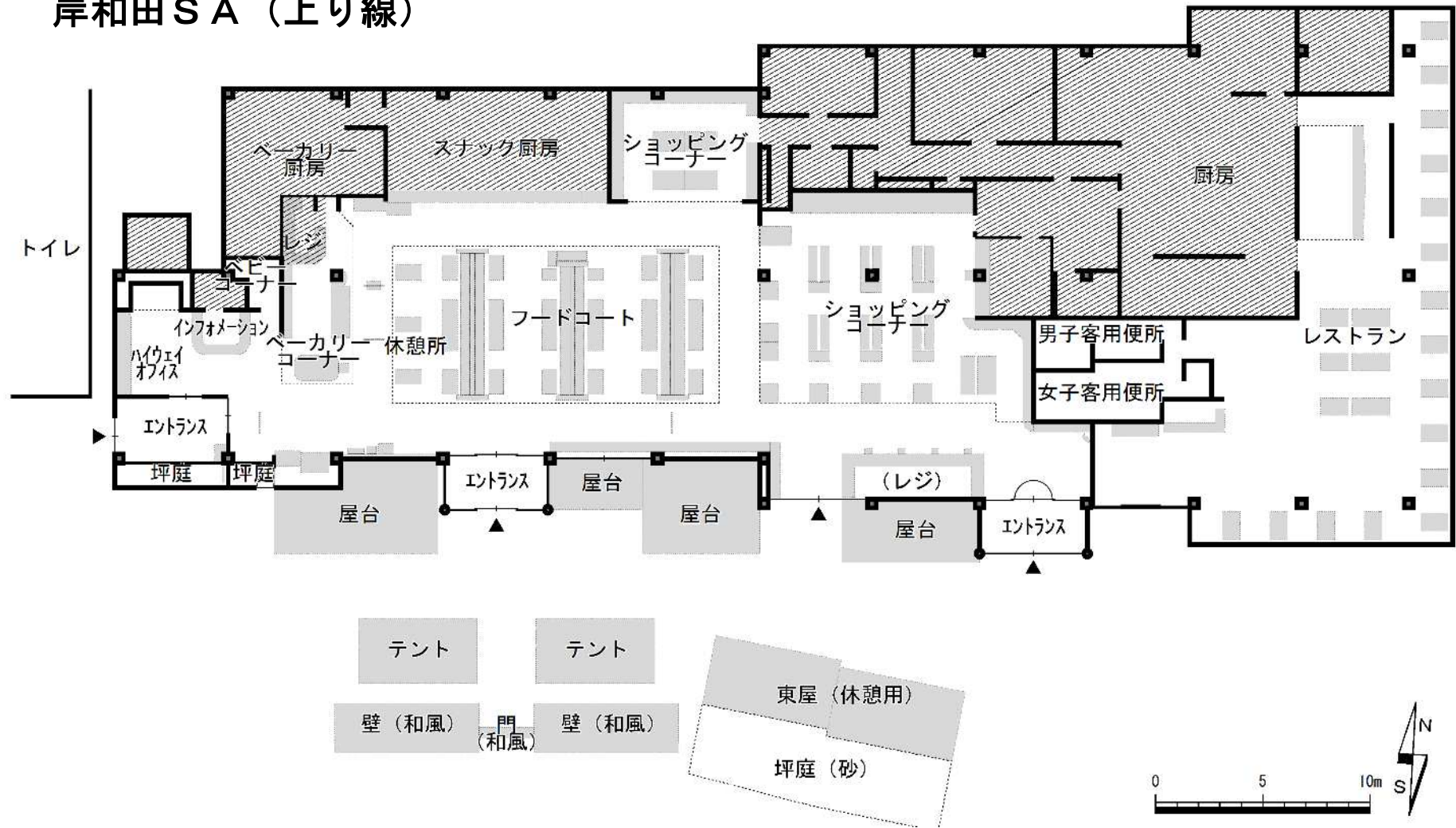
■調査内容

- ①高速道路、休憩施設の利用目的、交通手段
- ②外国語案内
 - ・各休憩施設における外国語案内の満足度
 - ・国際空港との比較
- ③食事・フードコート
 - ・フードコート利用の利便性（交通手段別）
 - ・食事の内容に関する理解度
- ④商品（お土産）
 - ・商品の購入割合（交通手段別）
 - ・商品購入の理由
- ⑤休憩施設利用の満足度
 - ・施設配置と外国語案内満足度との関連性（動線調査）
 - ・休憩施設利用の満足度
- ⑥休憩施設に対する改善要望

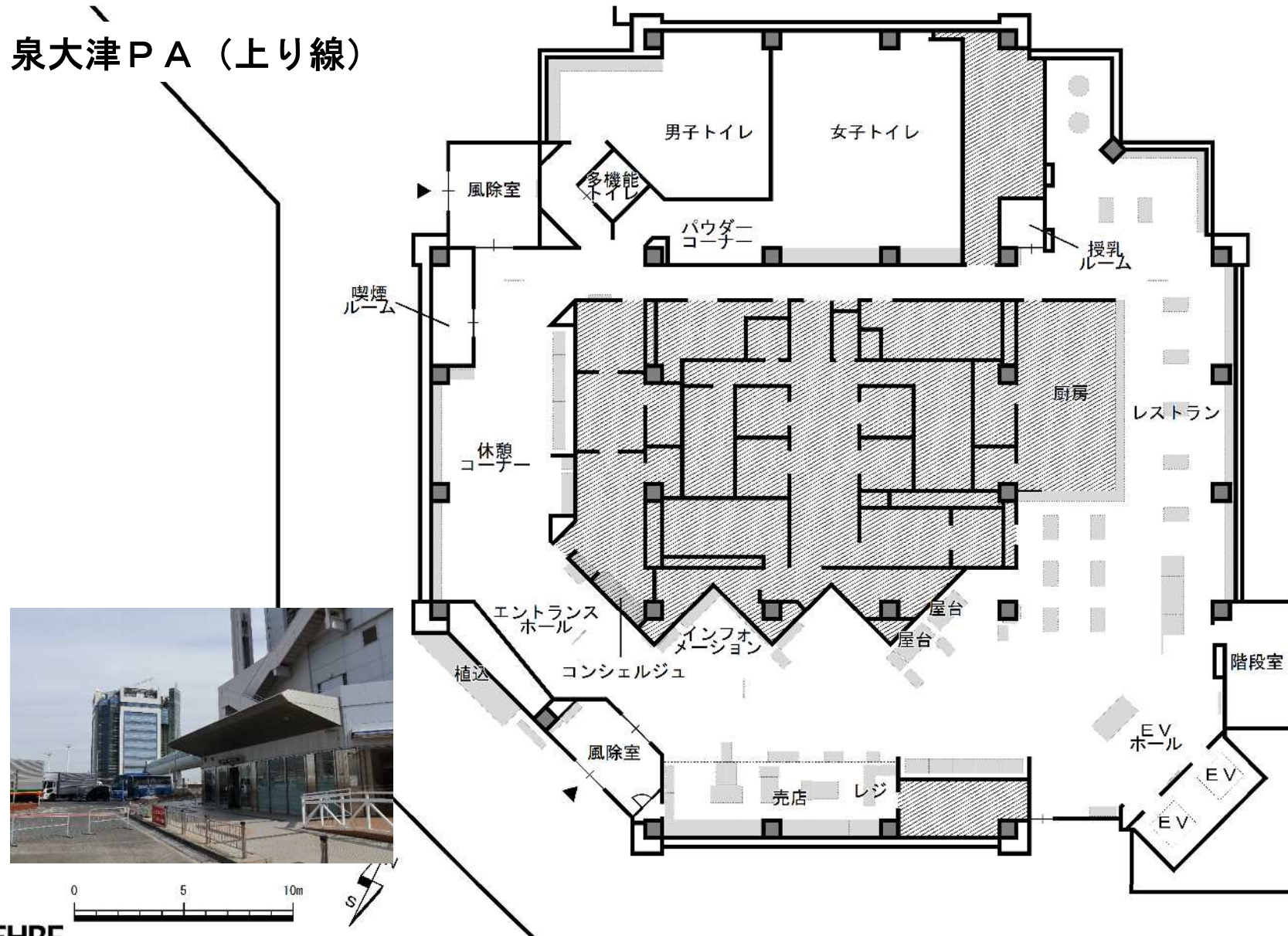
Ⅱ. 訪日外国人にとっての休憩施設の快適性向上

■施設配置図

岸和田SA（上り線）

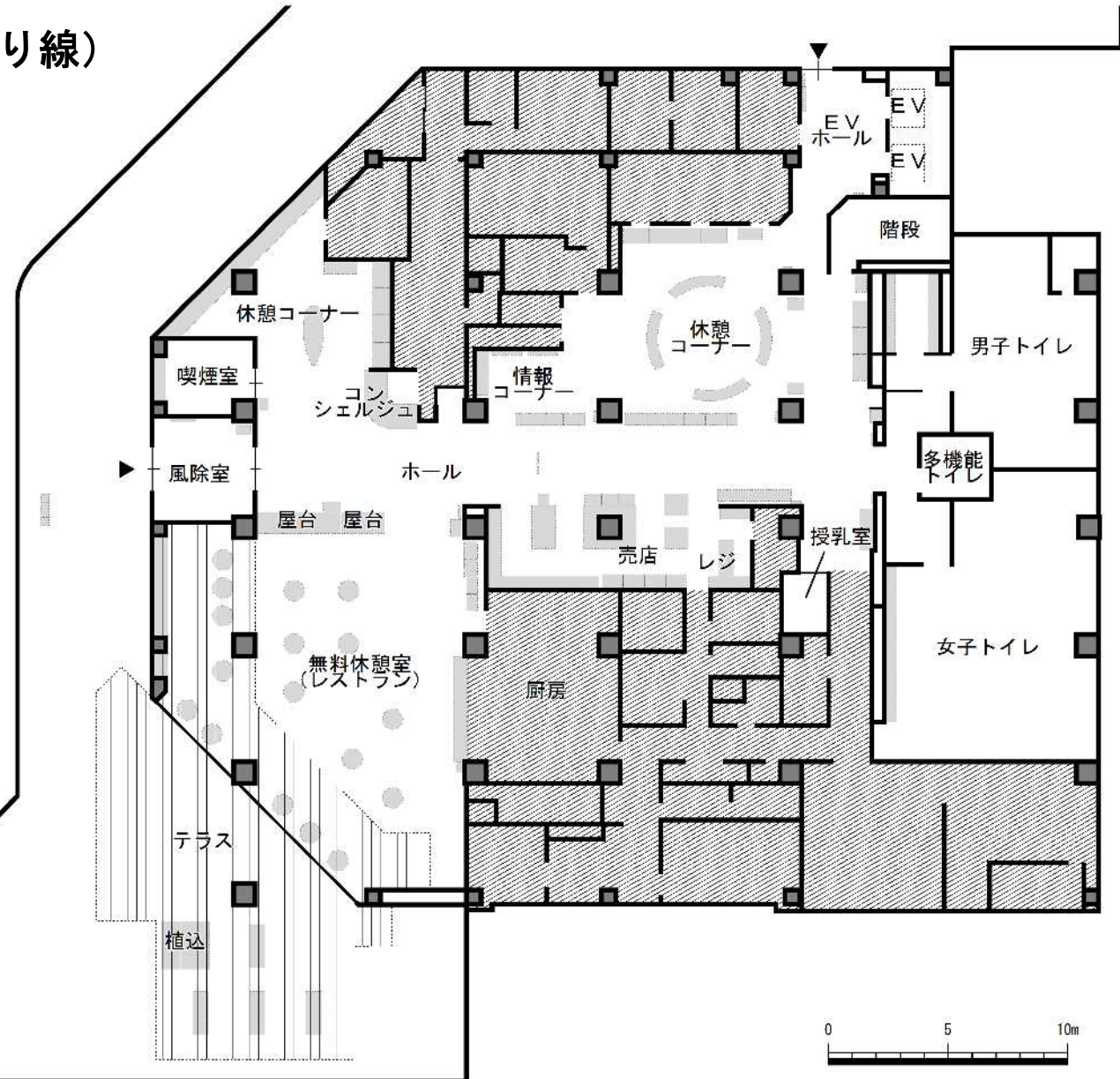


Ⅱ. 訪日外国人にとっての休憩施設の快適性向上



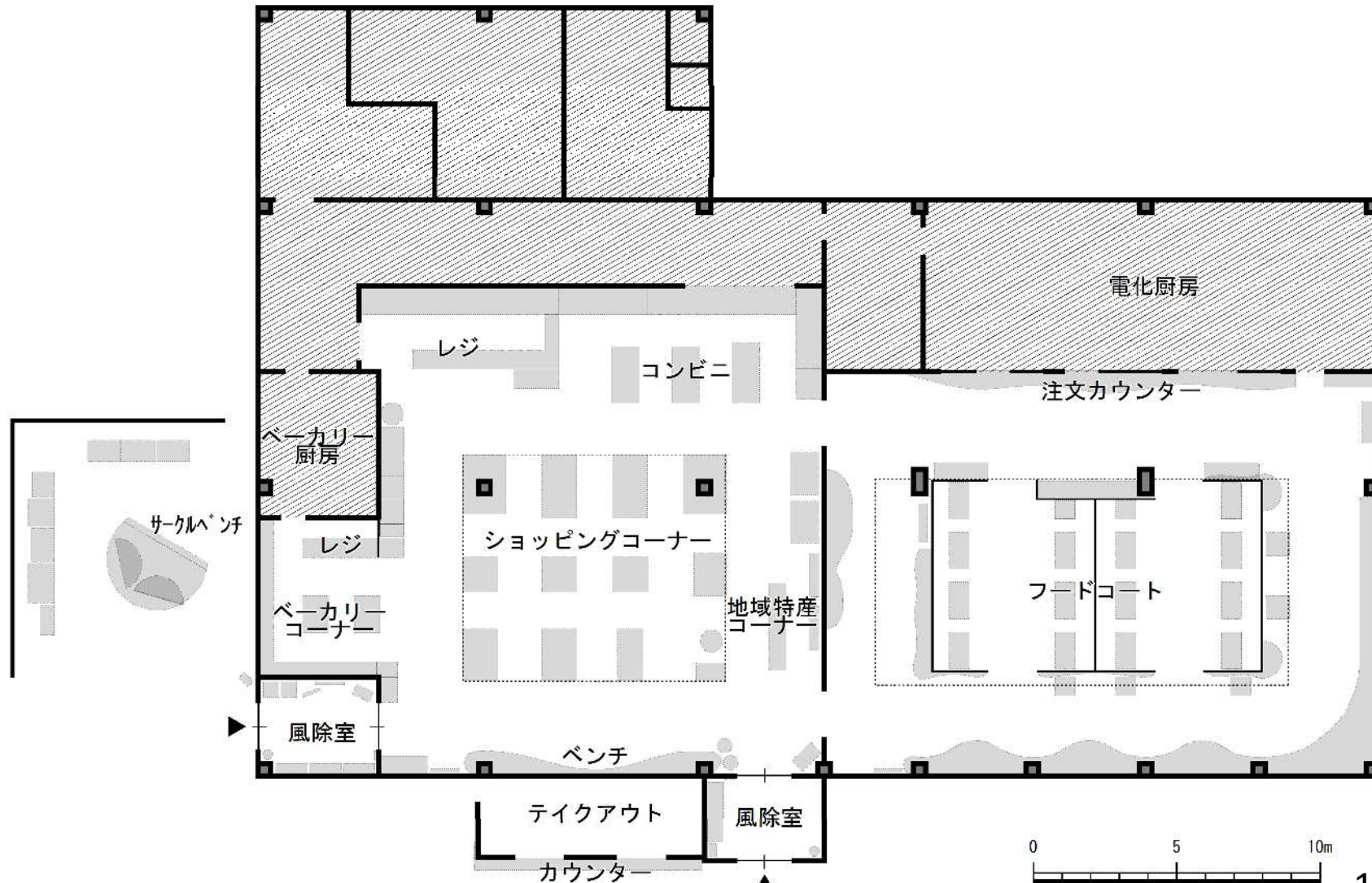
Ⅱ. 訪日外国人にとっての休憩施設の快適性向上

泉大津PA（下り線）



Ⅱ. 訪日外国人にとっての休憩施設の快適性向上

山田SA（下り線）



Ⅱ. 訪日外国人にとっての休憩施設の快適性向上

■調査方法

①ヒアリング調査

休憩施設における外国人を対象として、調査員により外国語案内・食事・商品等に対する評価や課題について聞き取り調査を実施

②動線調査

休憩施設における外国人を対象として、調査員が目視により、対象者の動きを把握し、休憩施設の施設内における移動経路を施設見取図に1名ずつ図示

Ⅱ. 訪日外国人にとっての休憩施設の快適性向上

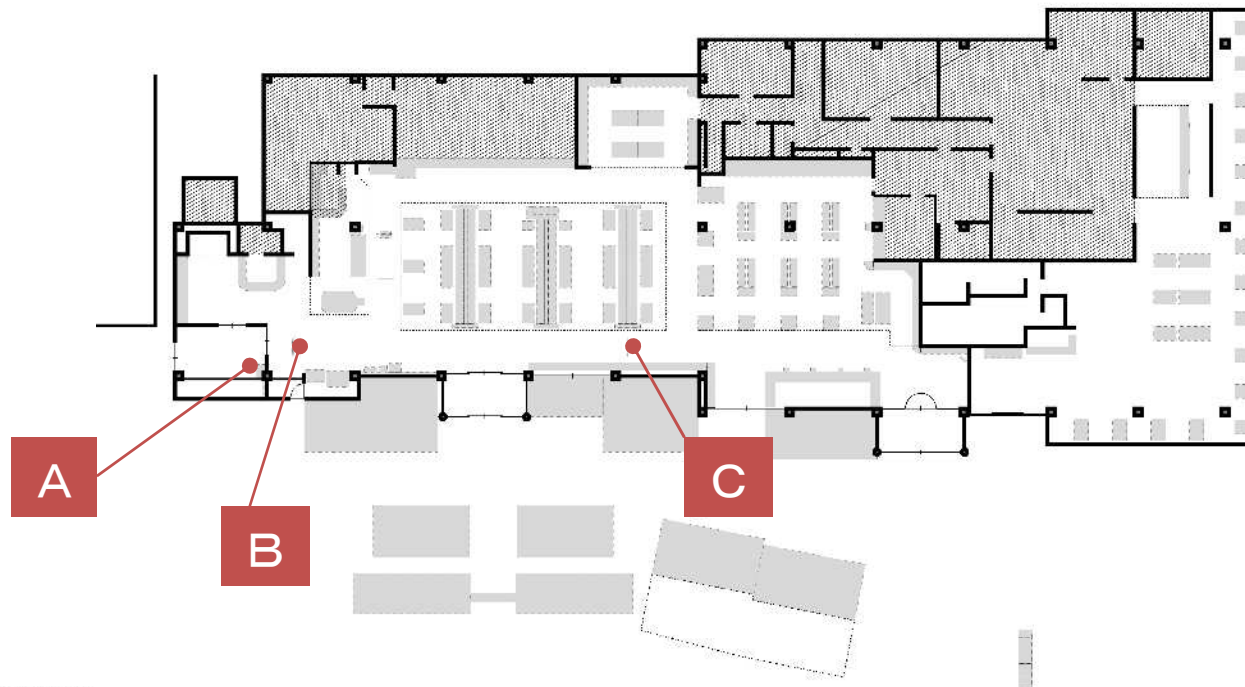
■調査サンプル数

休憩施設名	ヒアリング（人）		動線調査（人）		合計（人）	
	1日目	2日目	1日目	2日目	ヒアリング	動線調査
岸和田SA（上）	23	27	15	8	50	23
泉大津PA（上・下）	35	28	13	9	63	22
山田SA（下）	38	41	25	20	79	45
合計	96	96	53	37	192	90

Ⅱ. 訪日外国人にとっての休憩施設の快適性向上

■ 外国語案内

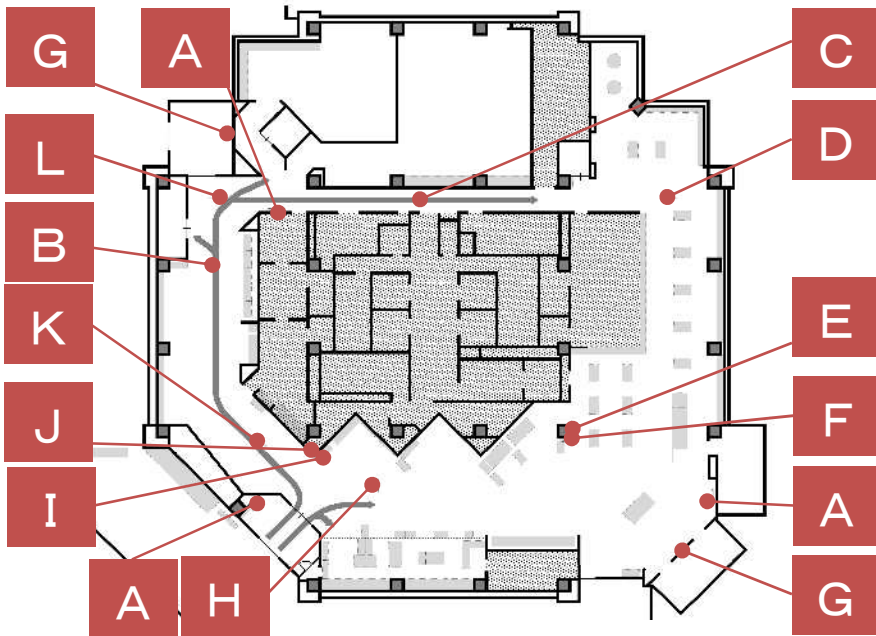
岸和田SA（上り・外国語案内）



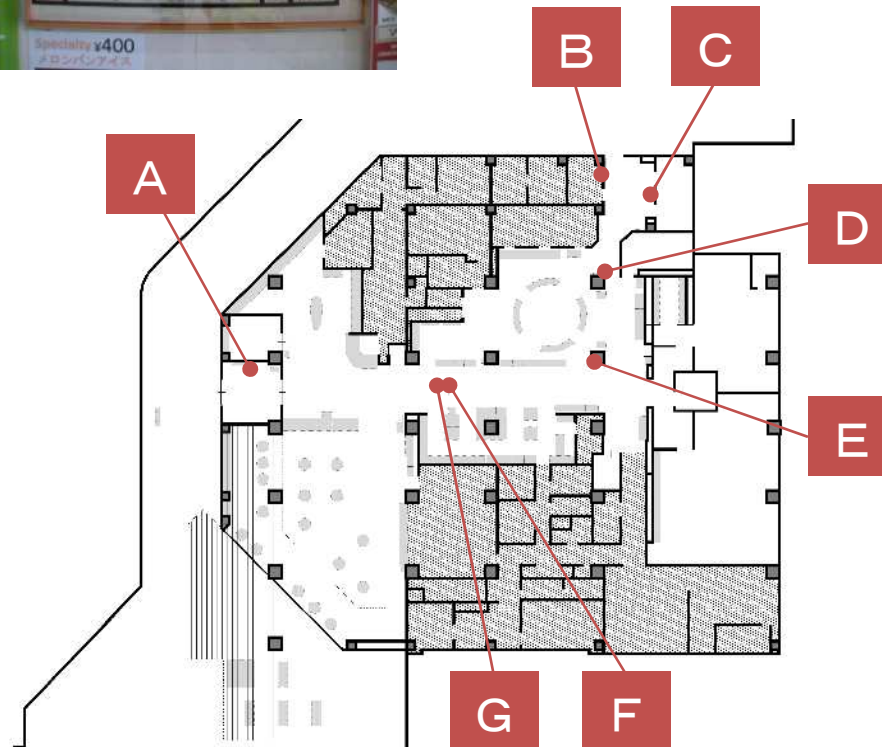
3箇所

泉大津PA (上り・外国語案内)

15箇所



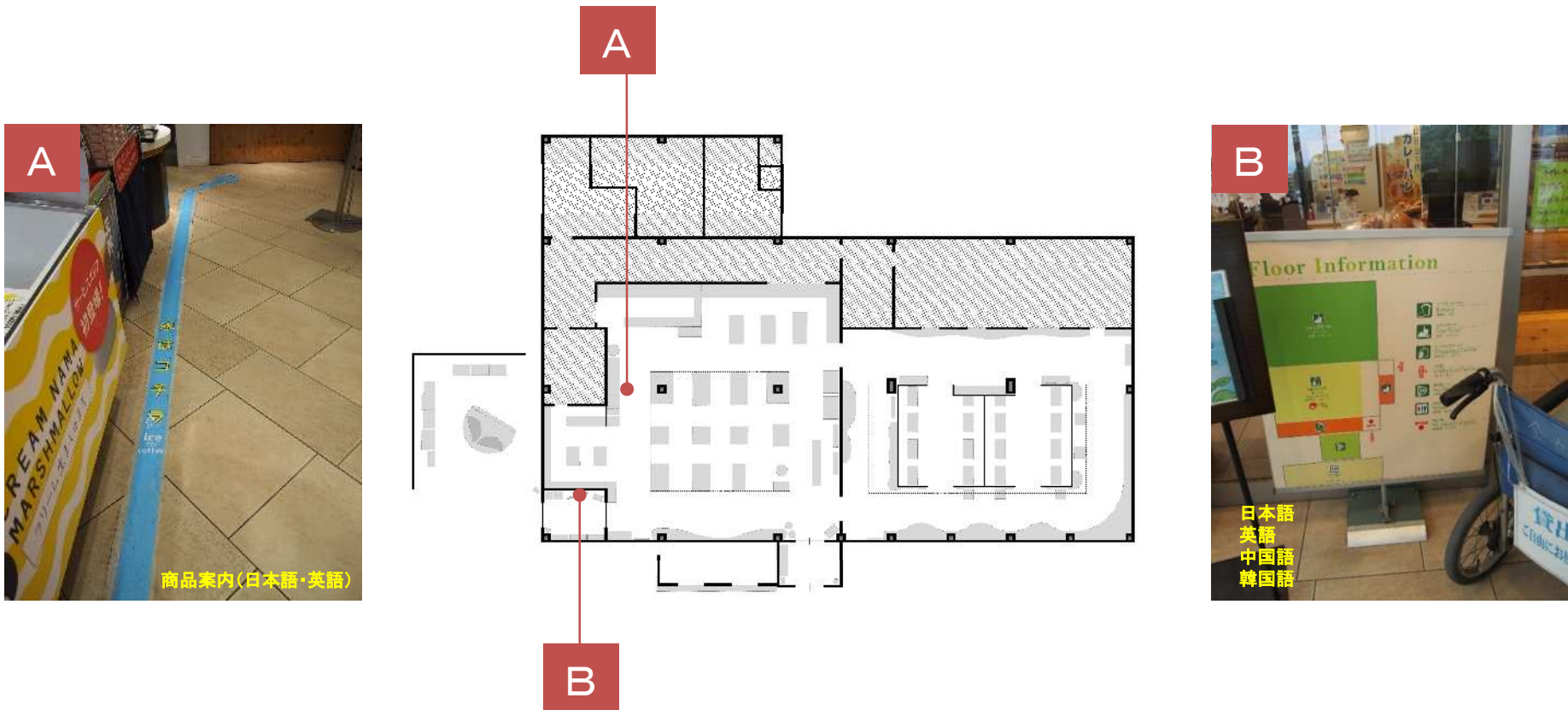
泉大津PA (下り・外国語案内)



7箇所
20

Ⅱ. 訪日外国人にとっての休憩施設の快適性向上

山田SA（下り・外国語案内）

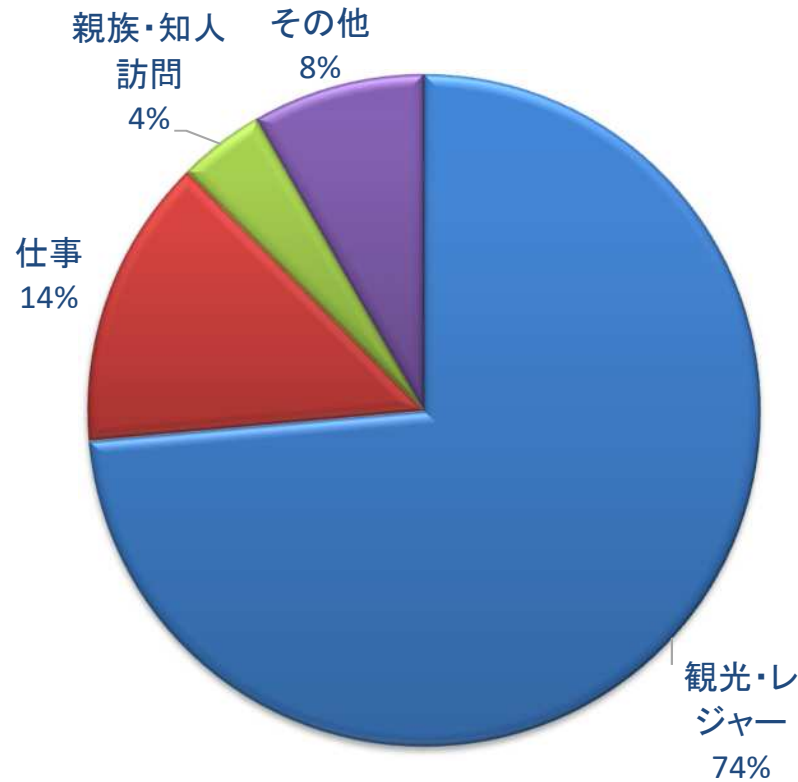


2箇所

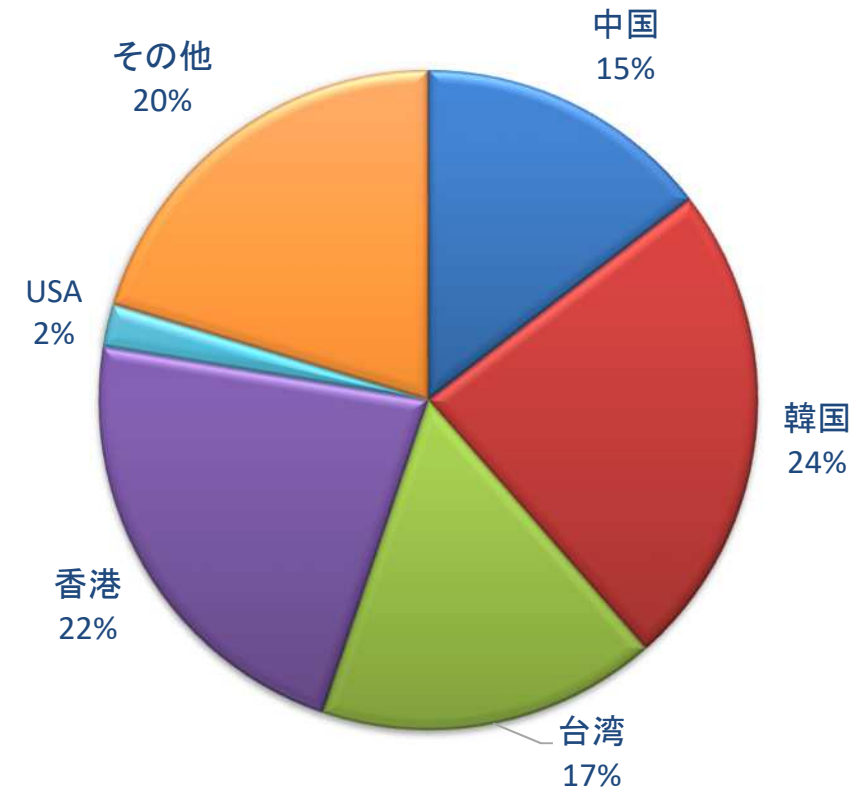
21

Ⅱ. 訪日外国人にとっての休憩施設の快適性向上

①-1 高速道路の利用目的、国籍別割合



高速道路利用の目的



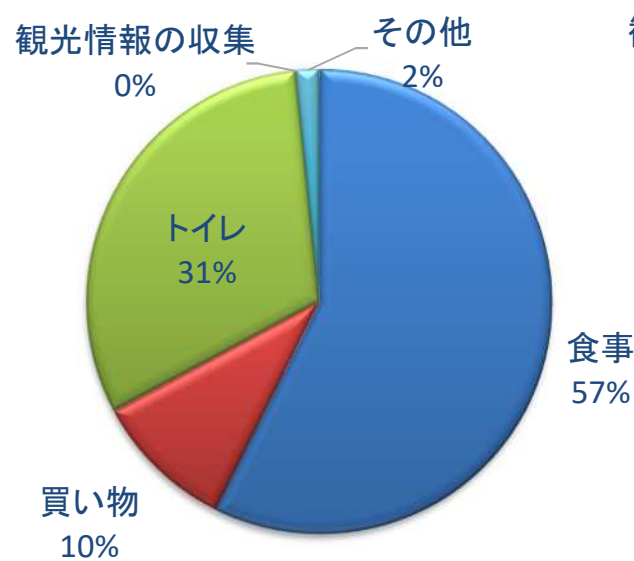
国籍別割合

(N=192)

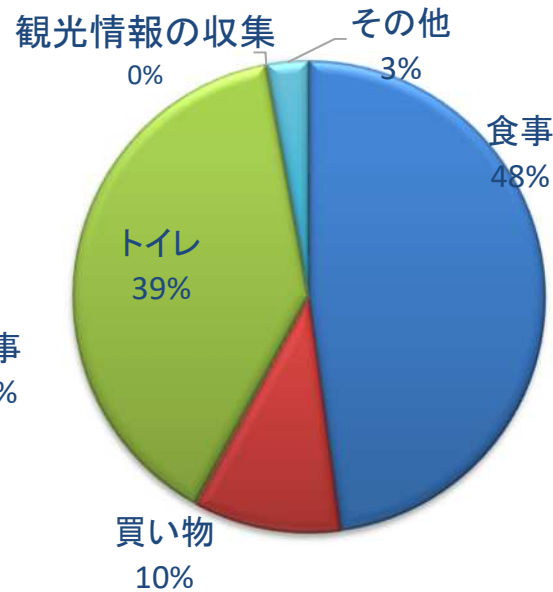
- ・ 観光、レジャー目的の割合が高い
- ・ アジア系国籍の利用が多い

Ⅱ. 訪日外国人にとっての休憩施設の快適性向上

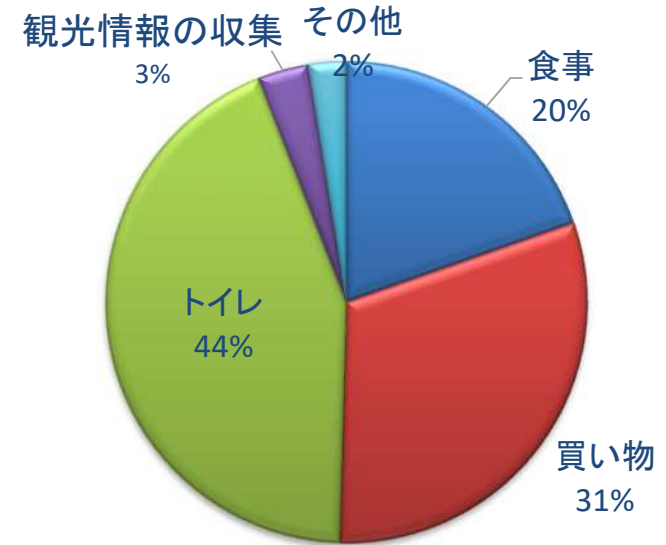
①-2 休憩施設の利用目的



岸和田 S A (N=61)



泉大津 P A (N=69)

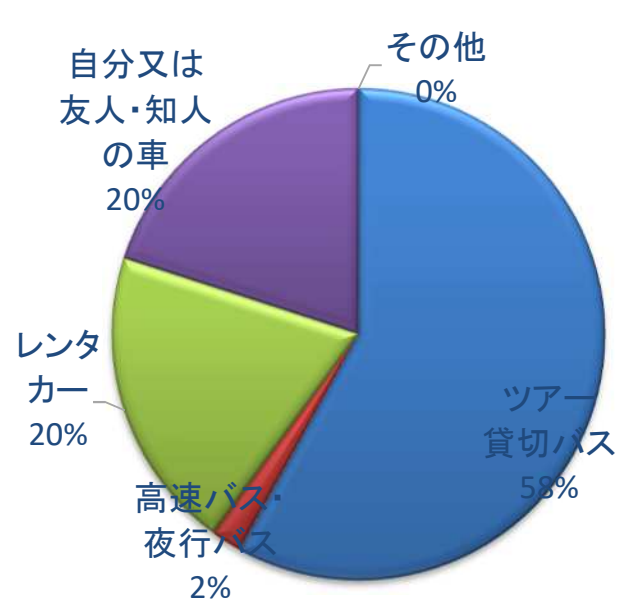


山田 S A (N=117)

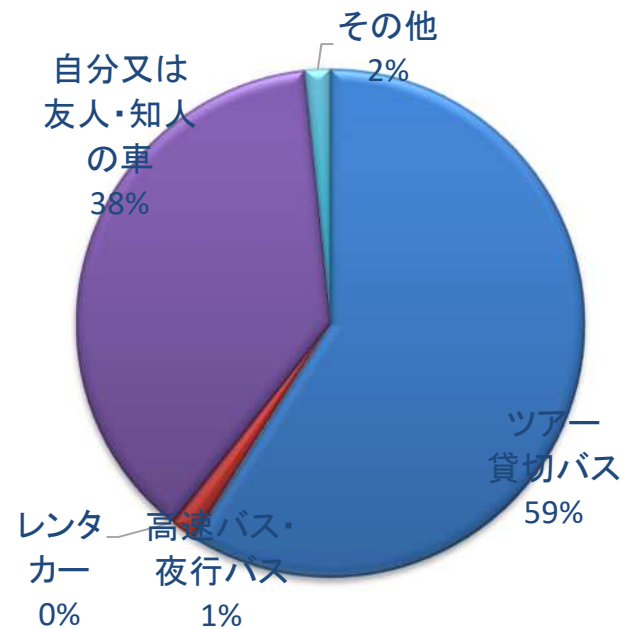
岸和田 S A . . . 食事目的の割合が高い
山田 S A . . . 買い物目的の割合が高い

Ⅱ. 訪日外国人にとっての休憩施設の快適性向上

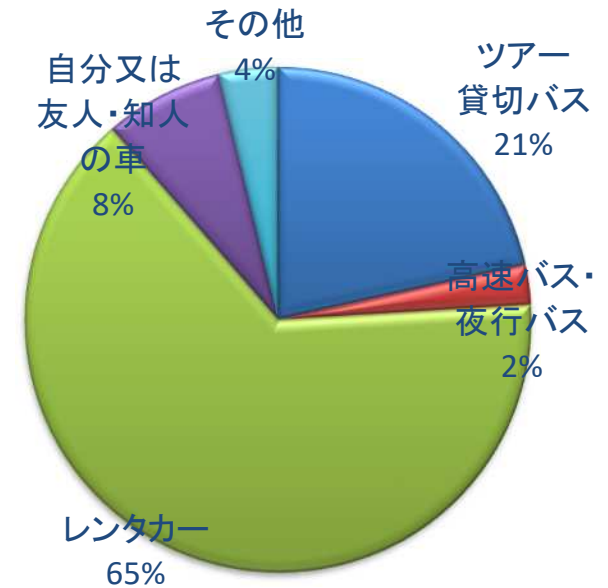
①-3 交通手段



岸和田 S A (N=50)



泉大津 P A (N=61)

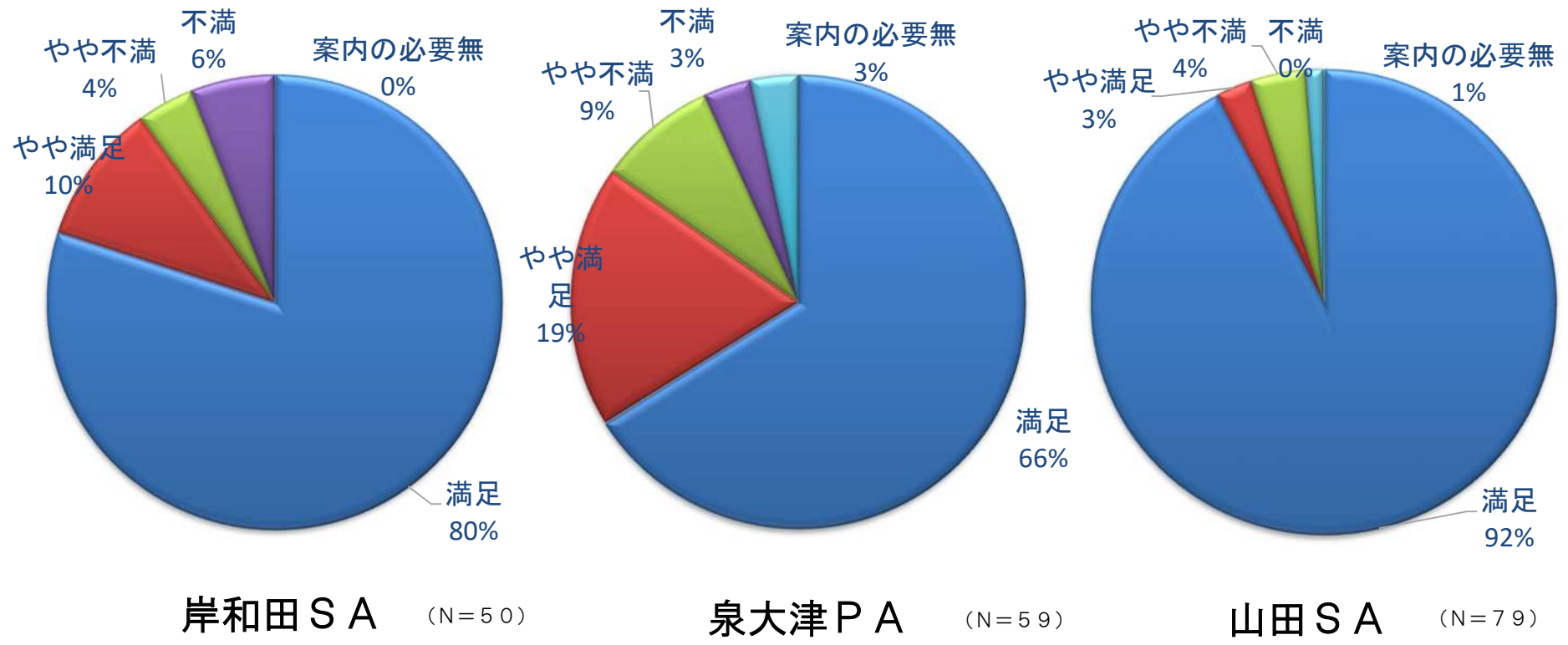


山田 S A (N=79)

岸和田 S A ・ 泉大津 P A . . . ツアー貸切バスの割合が高い
 山田 S A . . . レンタカーの割合が高い

Ⅱ. 訪日外国人にとっての休憩施設の快適性向上

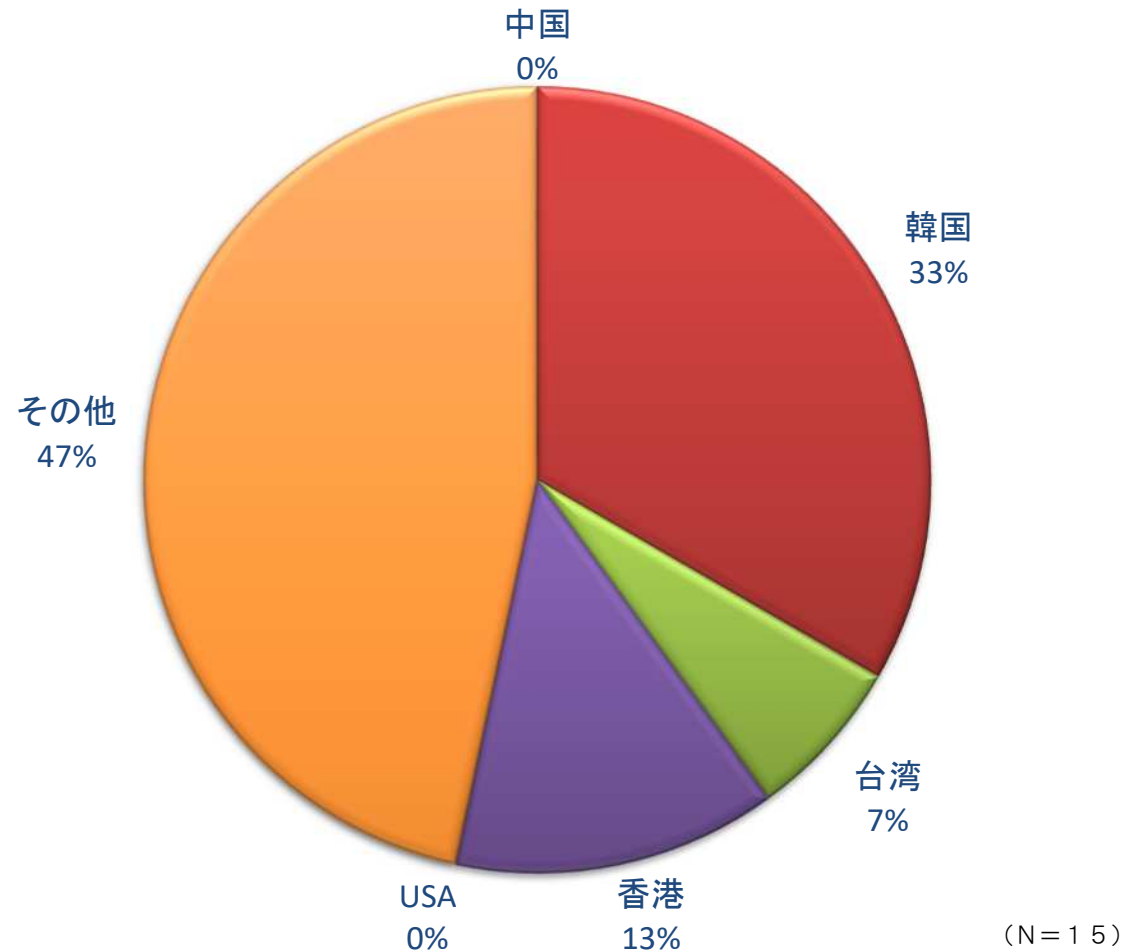
②-1 外国語案内の満足度



- ・ 全体的な満足度は高い
- ・ 山田 S A の満足度が最も高い

Ⅱ. 訪日外国人にとっての休憩施設の快適性向上

■ 外国語案内に不満・やや不満と回答した方の国籍別割合



不満・やや不満と回答した方は、その他の国籍の人が多い

Ⅱ. 訪日外国人にとっての休憩施設の快適性向上

②-2 国際空港との比較

関西国際空港 外国語案内

4F | 国際線 出発
International Departures
国際線出発
国際線出発

3F | 通過
Passing
通過

2F | 国内線
Domestic
国内線
国内線

ショップ・レストラン
Shops, Restaurants
ショップ・レストラン
ショップ・レストラン

T2 | 鉄道
Railways
鉄道

ホテル
Hotel
ホテル

レンタカー
Rent a car
レンタカー

駐車場
Parking
駐車場

1F | 国際線 到着
International Arrivals
国際線到着
国際線到着

日本語
英語
中国語
韓国語

2F | 国内線
Domestic
国内線
国内線

ショップ・レストラン
Shops, Restaurants
ショップ・レストラン
ショップ・レストラン

T2 | 鉄道
Railways
鉄道

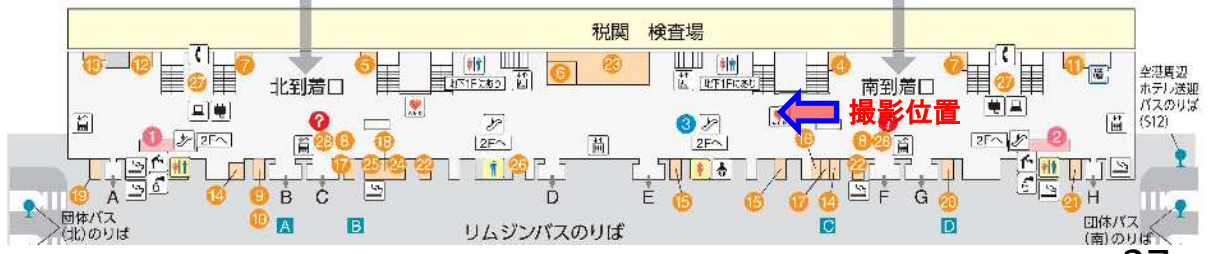
ホテル
Hotel
ホテル

レンタカー
Rent a car
レンタカー

駐車場
Parking
駐車場

1F | 国際線 到着
International Arrivals
国際線到着
国際線到着

日本語
英語
中国語
韓国語



Ⅱ. 訪日外国人にとっての休憩施設の快適性向上

福岡空港（国際線）外国語案内



福岡空港(国際線)1F 外国語案内

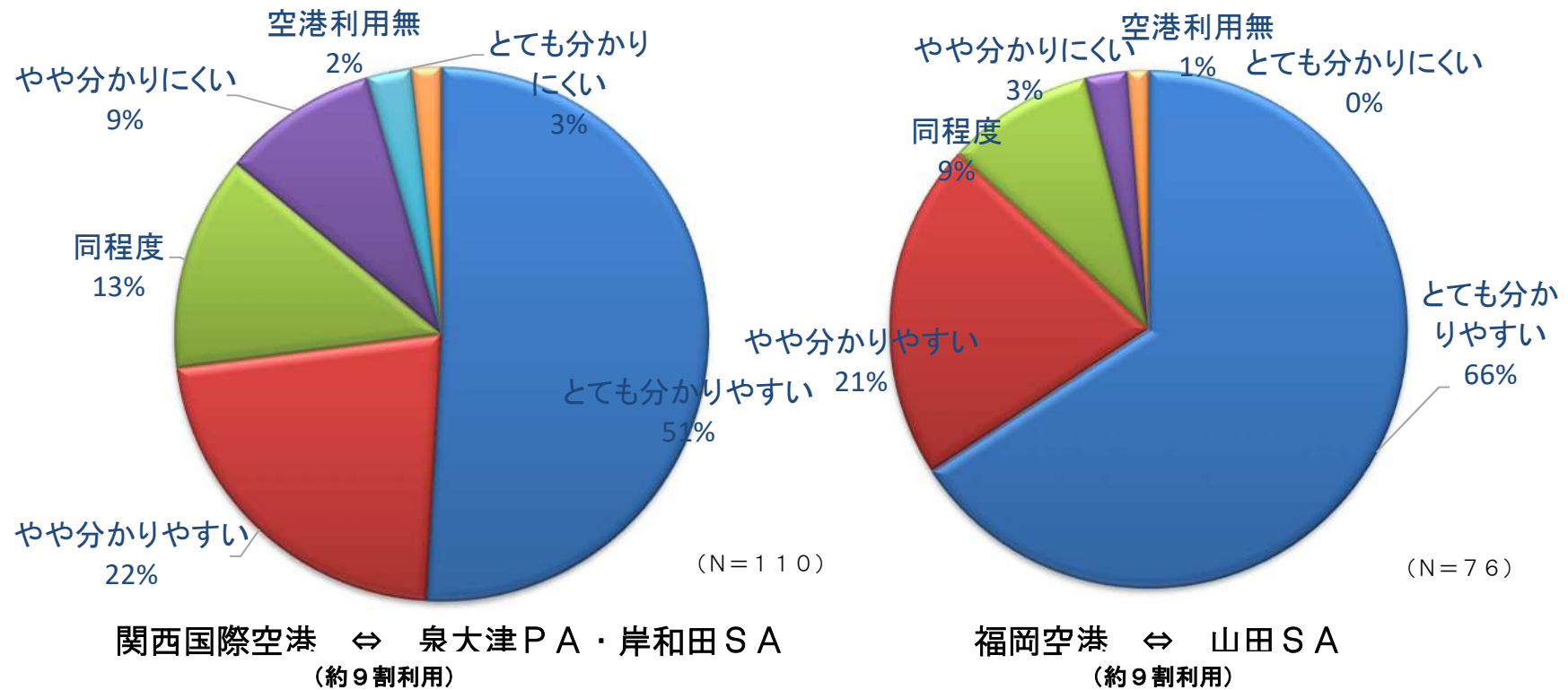


日本語
英語
中国語
韓国語



Ⅱ. 訪日外国人にとっての休憩施設の快適性向上

■ 国際空港との比較



空港と同程度以上の案内があると考えている人が約9割



動線調査の結果を踏まえ検討

Ⅱ. 訪日外国人にとっての休憩施設の快適性向上

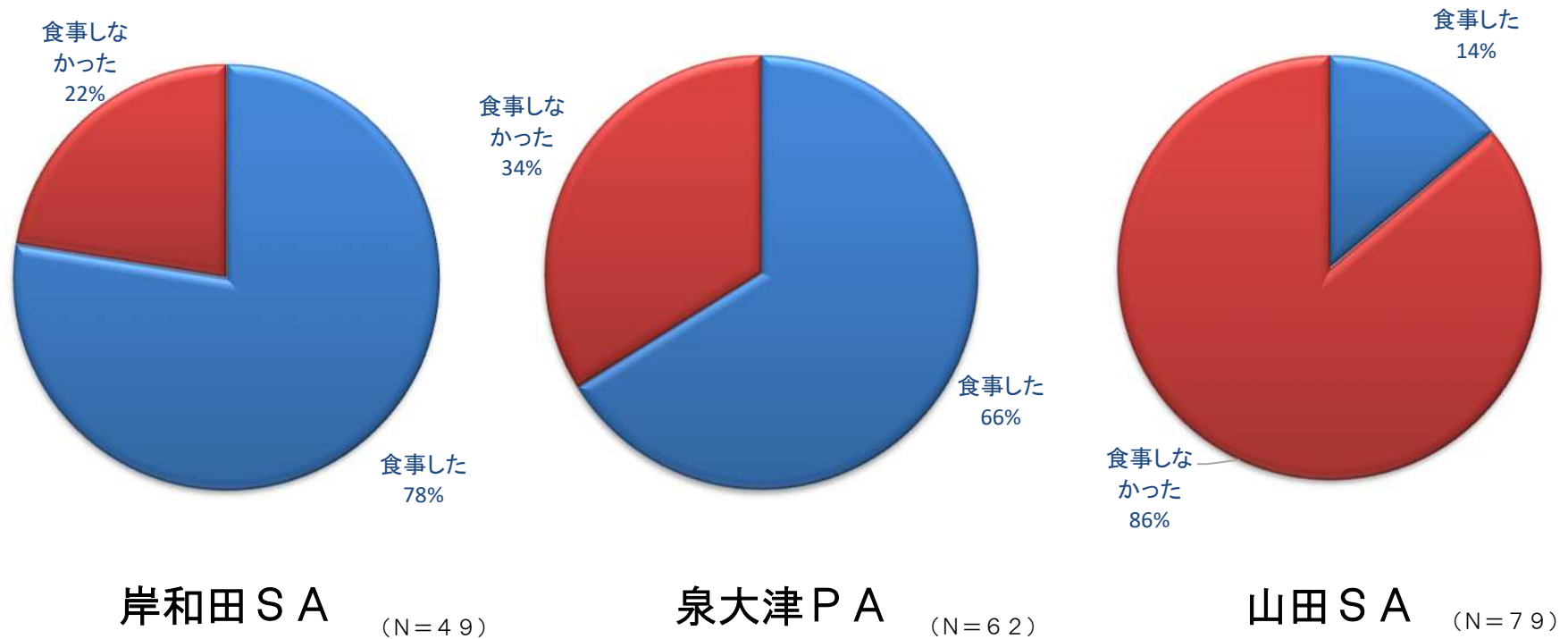
③-1 フードコート利用の利便性

各休憩施設における食券の購入方法（外国語案内）

休憩施設	岸和田SA	泉大津PA	山田SA
券売機			
内容	<ul style="list-style-type: none"> ➢ 券売機の上に大きく食券の購入方法が多言語により記載 ➢ 表示は、日本語、英語、中国語、韓国語で記載 ➢ 食券を購入後は、半券を売り場に渡す必要は無い（自動注文） 	<ul style="list-style-type: none"> ➢ 多言語による食券の購入方法の記載は無 ➢ 食券を購入後は、半券を売り場に渡す必要がある 	<ul style="list-style-type: none"> ➢ 券売機の横に食券の購入方法が多言語により記載 ➢ 表示は、日本語、英語、中国語、韓国語で記載 ➢ 食券を購入後は、半券を売り場に渡す必要がある

Ⅱ. 訪日外国人にとっての休憩施設の快適性向上

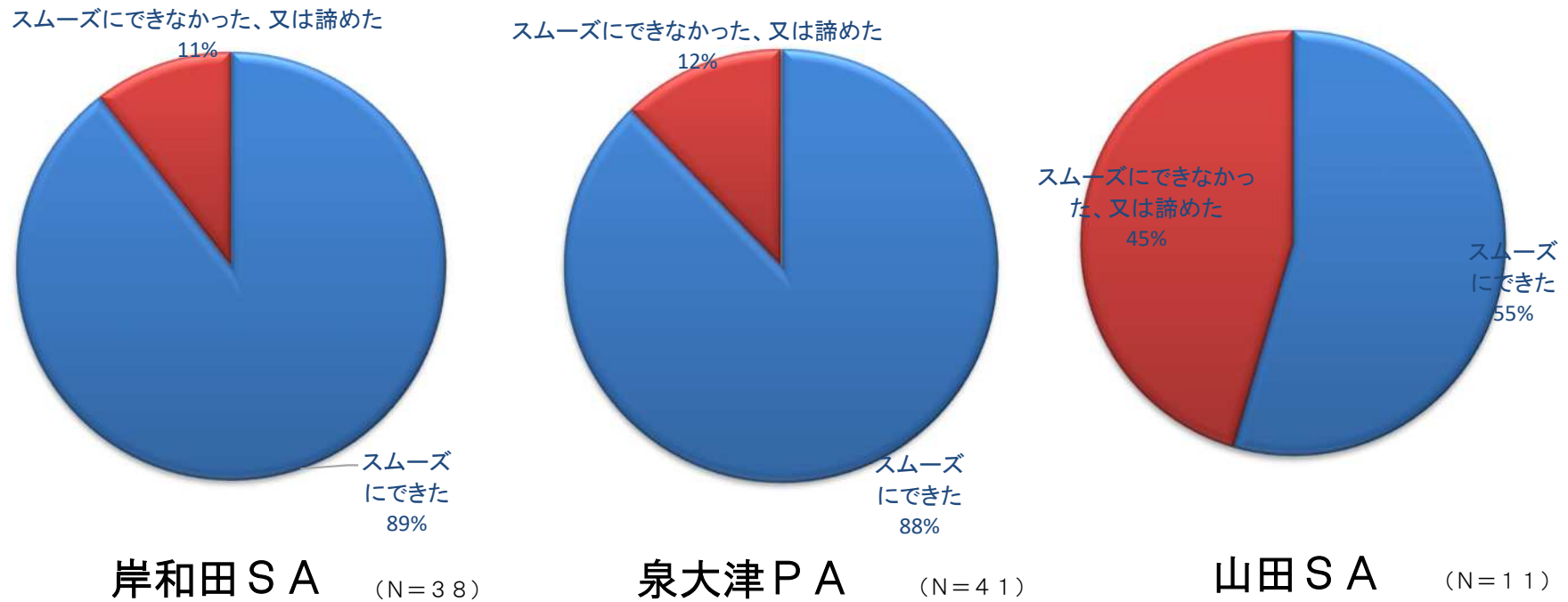
■各休憩施設による食事の有無



岸和田 S A は、食事を取っている割合が高い

Ⅱ. 訪日外国人にとっての休憩施設の快適性向上

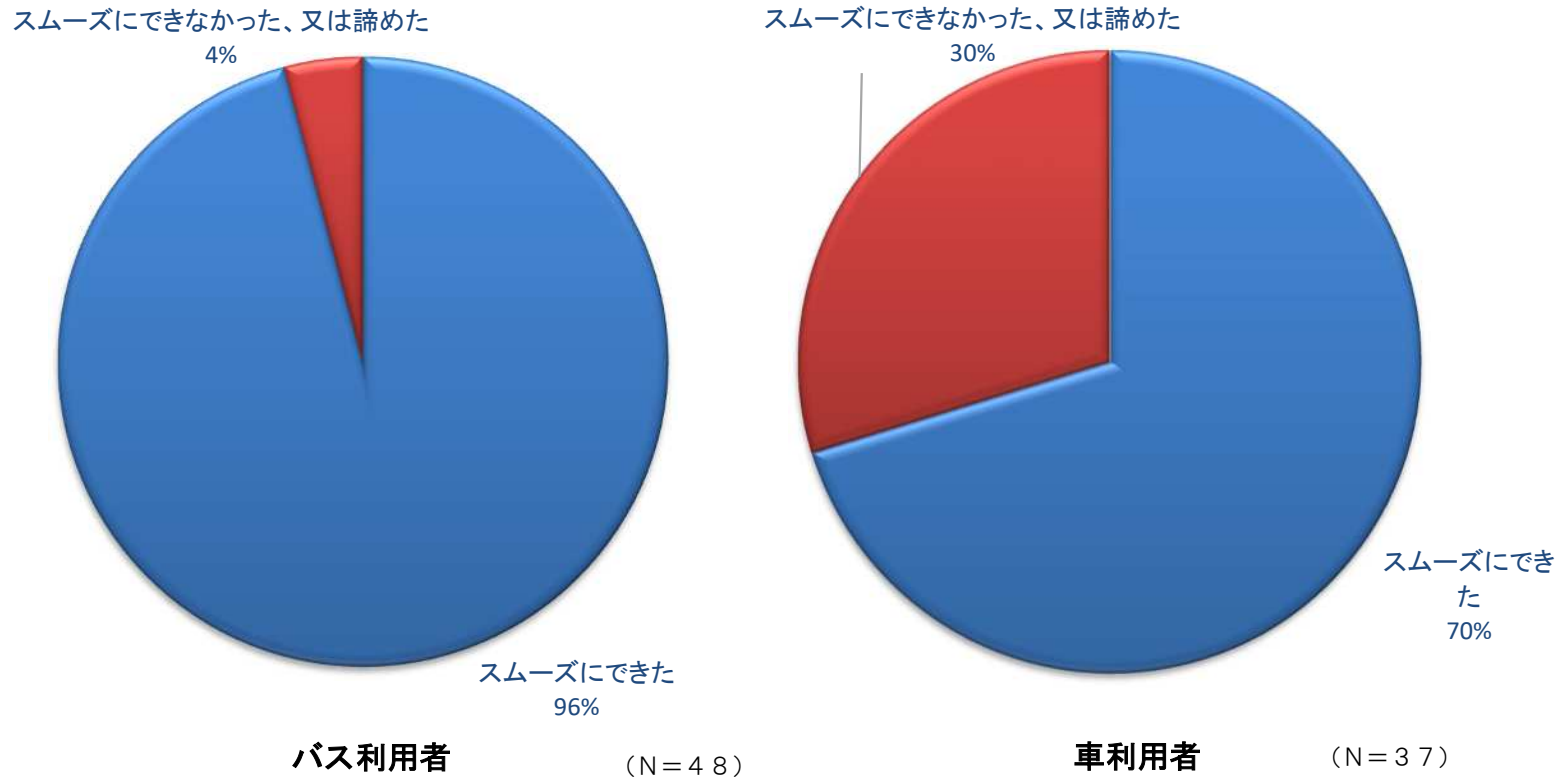
■各休憩施設においてスムーズに食事を取れる割合



山田 S A は、スムーズに食事を取れている割合が低い

Ⅱ. 訪日外国人にとっての休憩施設の快適性向上

■交通手段別スムーズに食事取れる割合



「レンタカー、自分又は知人・友人の車」の車両を利用している方の3割はスムーズに食事が出来ていない



個人と団体の違いが考えられる

Ⅱ. 訪日外国人にとっての休憩施設の快適性向上

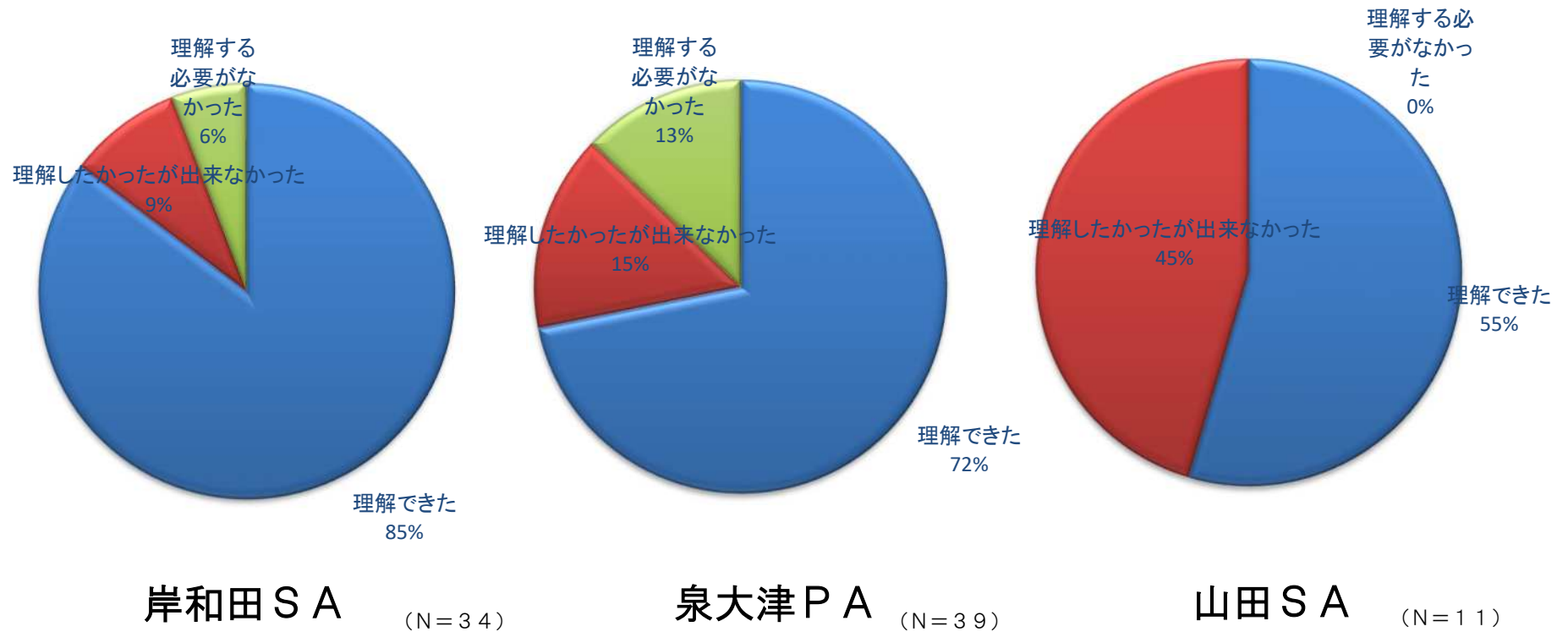
③-2 食事の内容に関する理解度

各休憩施設における食事内容表示

休憩施設	岸和田SA	泉大津PA	山田SA
表示箇所			
内容	<ul style="list-style-type: none"> ➢ 券売機の上に写真入りのメニューを豊富に掲載 ➢ 表示は、日本語、英語、中国語、韓国語で記載 	<ul style="list-style-type: none"> ➢ 券売機の上に写真入りのメニューを掲載 ➢ メニューのサンプル、垂れ幕を設置 ➢ 表示は、日本語、英語、中国語、韓国語で記載 	<ul style="list-style-type: none"> ➢ 券売機の上に写真入りのメニューを掲載 ➢ メニューのほとんどは文字で掲載 ➢ 表示は、日本語で記載 ➢ 英語で内容を補足

Ⅱ. 訪日外国人にとっての休憩施設の快適性向上

■各休憩施設における食事の内容に関する理解度



食事の内容については、提供の差がそのまま結果として表れている

Ⅱ. 訪日外国人にとっての休憩施設の快適性向上

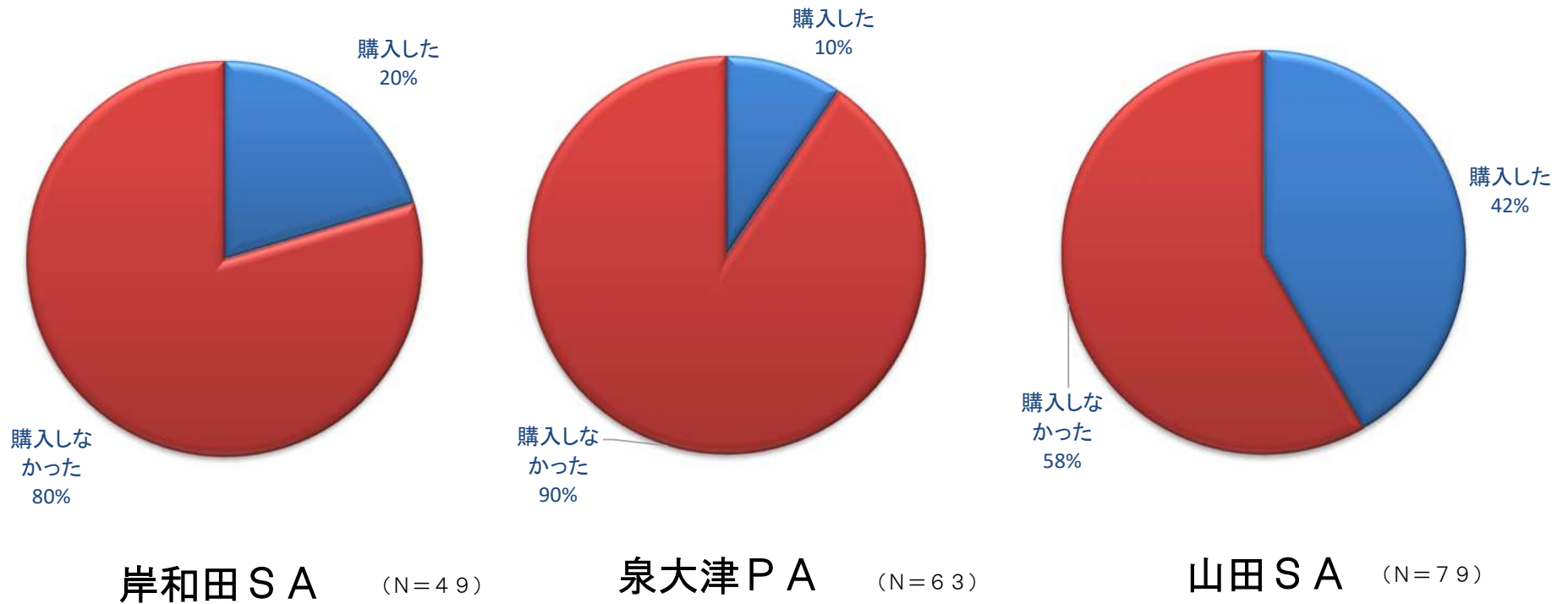
④商品（お土産）

各休憩施設におけるお土産品販売取組み

休憩施設	岸和田SA	泉大津PA	山田SA
陳列状況			
特徴	<ul style="list-style-type: none"> ➤ 売り場面積が広く商品が豊富 ➤ 特産品コーナーを設置 	<ul style="list-style-type: none"> ➤ 売り場面積は狭く商品は少なめ 	<ul style="list-style-type: none"> ➤ 売り場面積が広く商品が豊富 ➤ 地場の特産品を販売

Ⅱ. 訪日外国人にとっての休憩施設の快適性向上

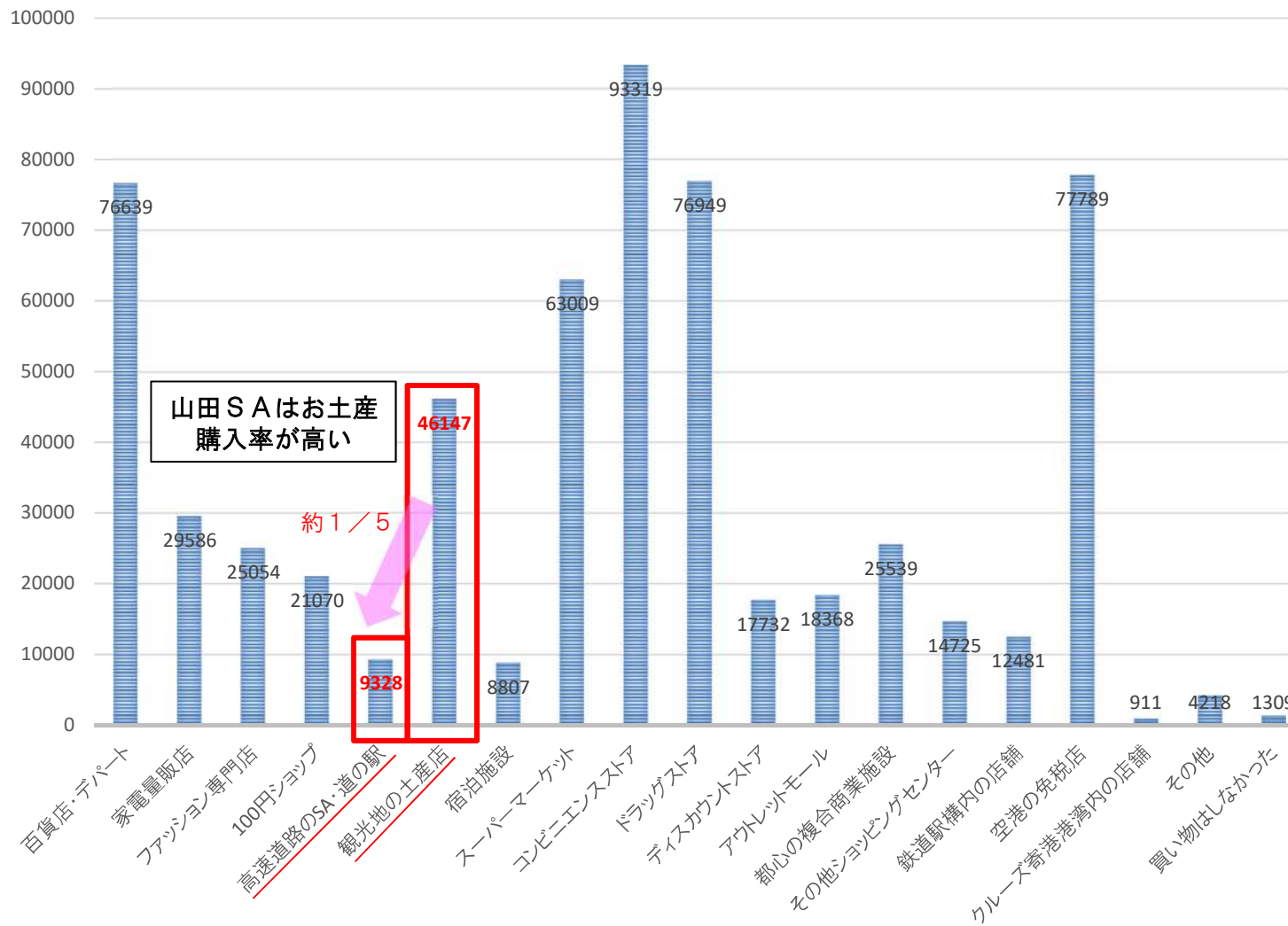
■各休憩施設によるお土産の購入割合



山田 S A は、お土産を購入している割合が高い

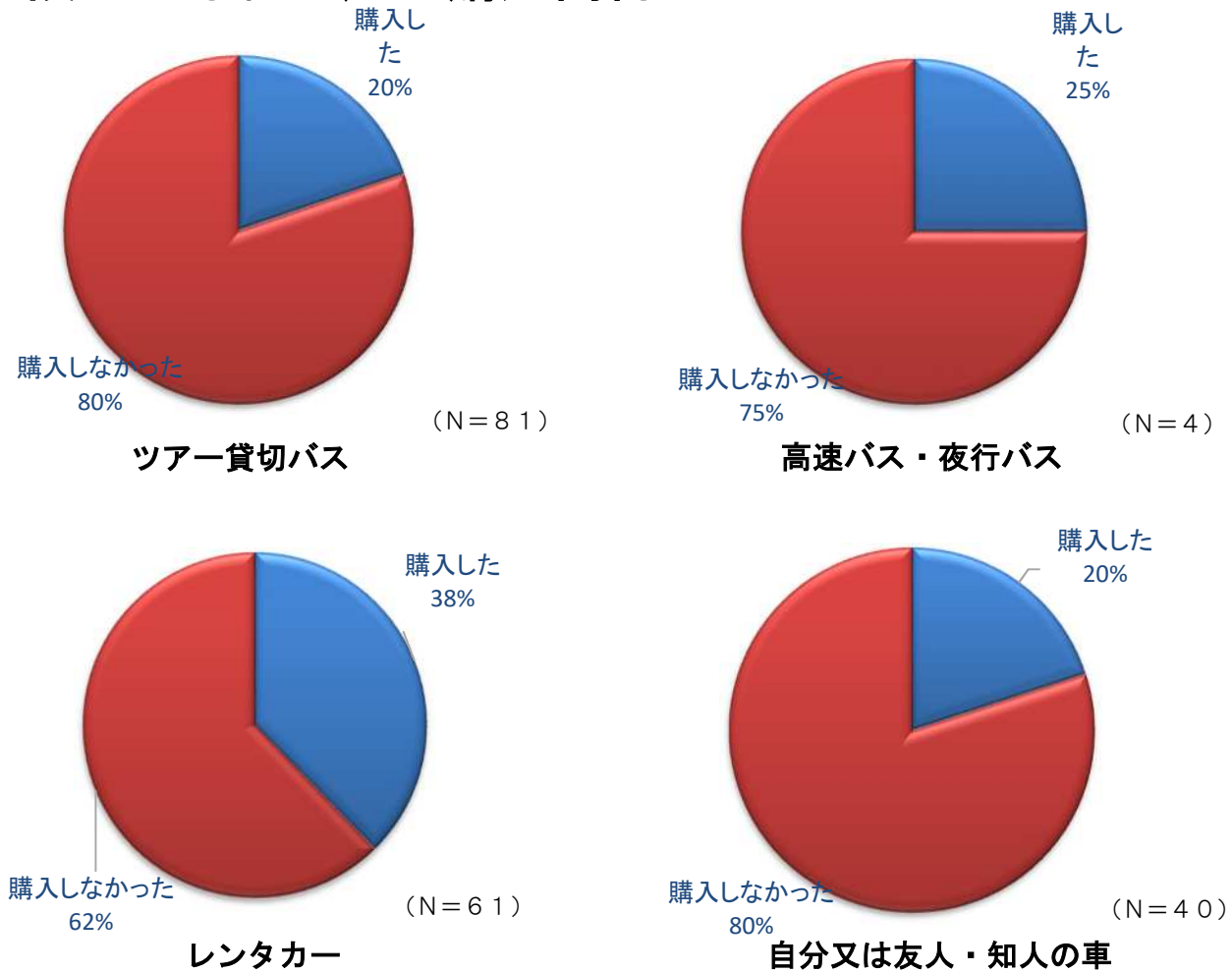
Ⅱ. 訪日外国人にとっての休憩施設の快適性向上

訪日外国人が日本滞在中に利用した買物場所（2018年年間値・全国）【観光・レジャー目的】



Ⅱ. 訪日外国人にとっての休憩施設の快適性向上

④-1 交通手段によるお土産の購入割合

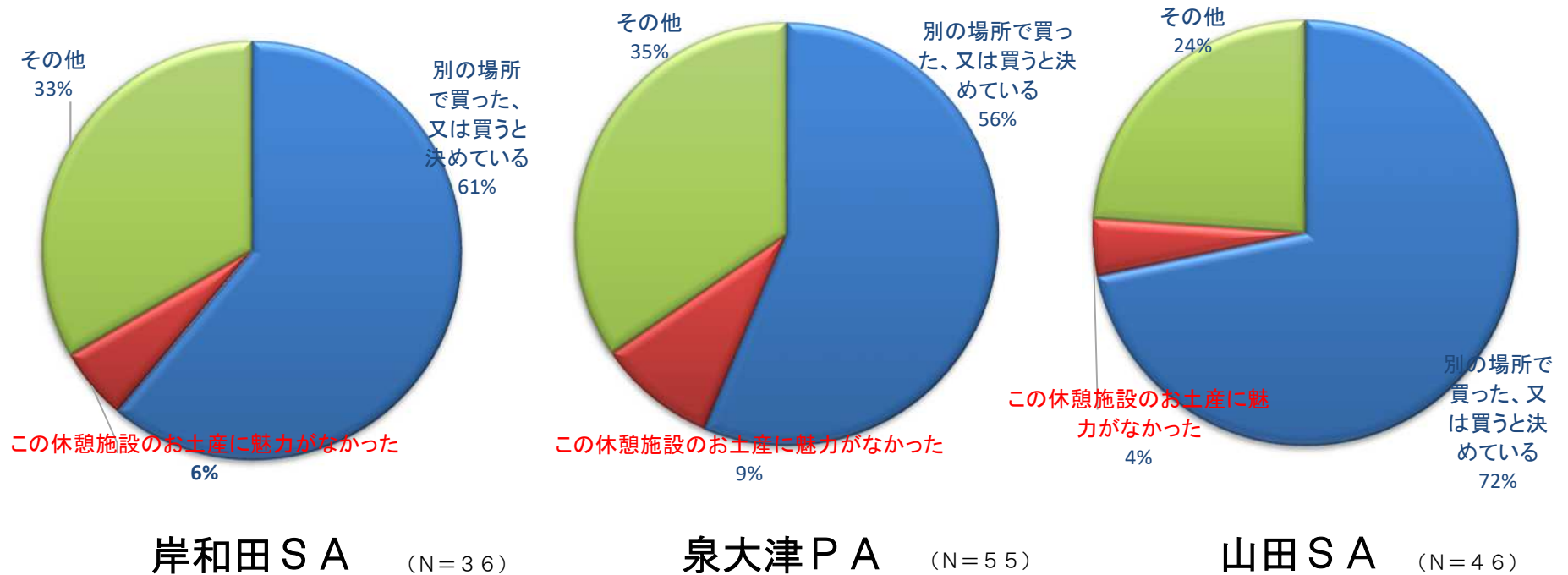


レンタカー利用の人はお土産を購入している割合が高い

Ⅱ. 訪日外国人にとっての休憩施設の快適性向上

④-2 商品購入の理由

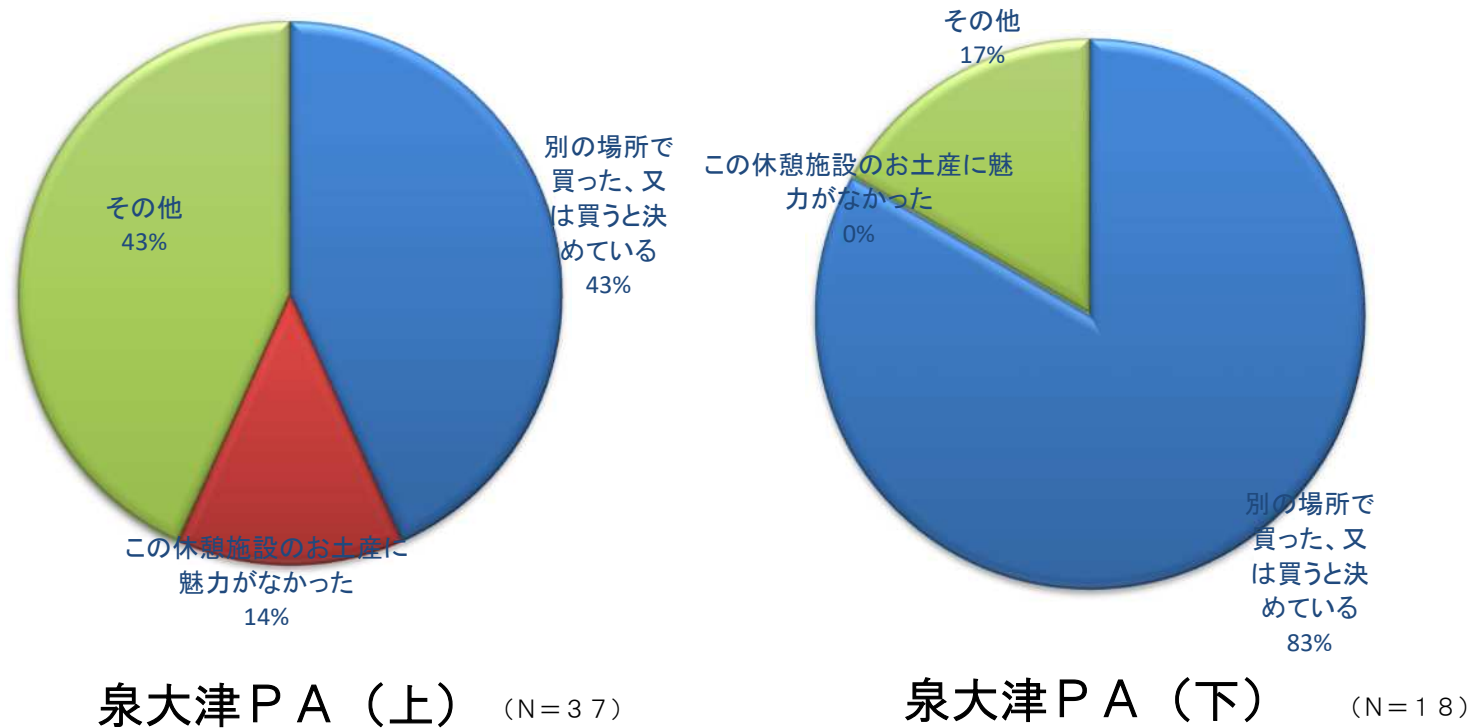
■ 購入しない理由



お土産を購入しなかった理由について、魅力がなかったと考えている人は少ない

Ⅱ. 訪日外国人にとっての休憩施設の快適性向上

■ 泉大津P A上下線における、お土産を購入しない理由



泉大津P A (上) ・ (下) で差異がある

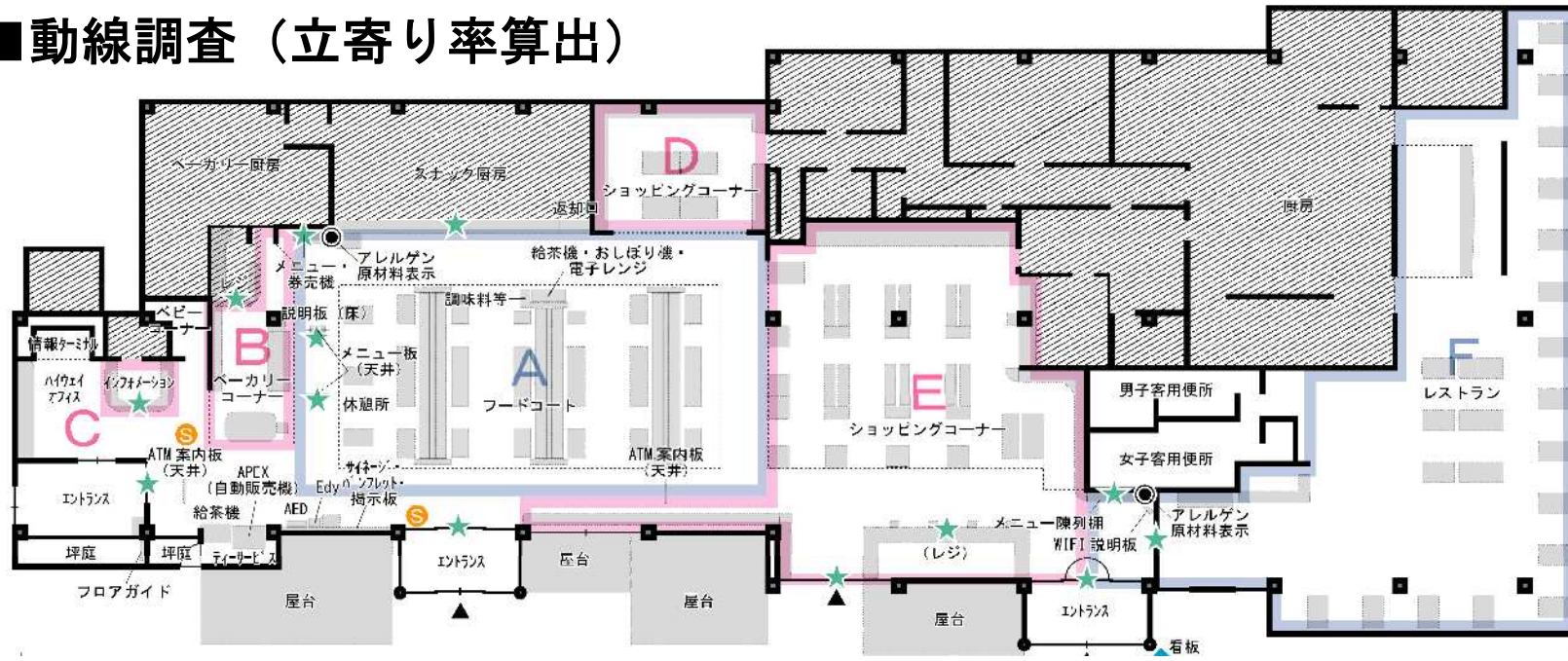


上り線 (観光地に行く側) は購入率を上げることが可能と考えられる

Ⅱ. 訪日外国人にとっての休憩施設の快適性向上

⑤ 休憩施設利用の満足度

■ 動線調査（立寄り率算出）



休憩施設の施設棟内部をゾーンに区分け

動線調査対象者が各ゾーンに立寄るごとに1ポイントをカウント

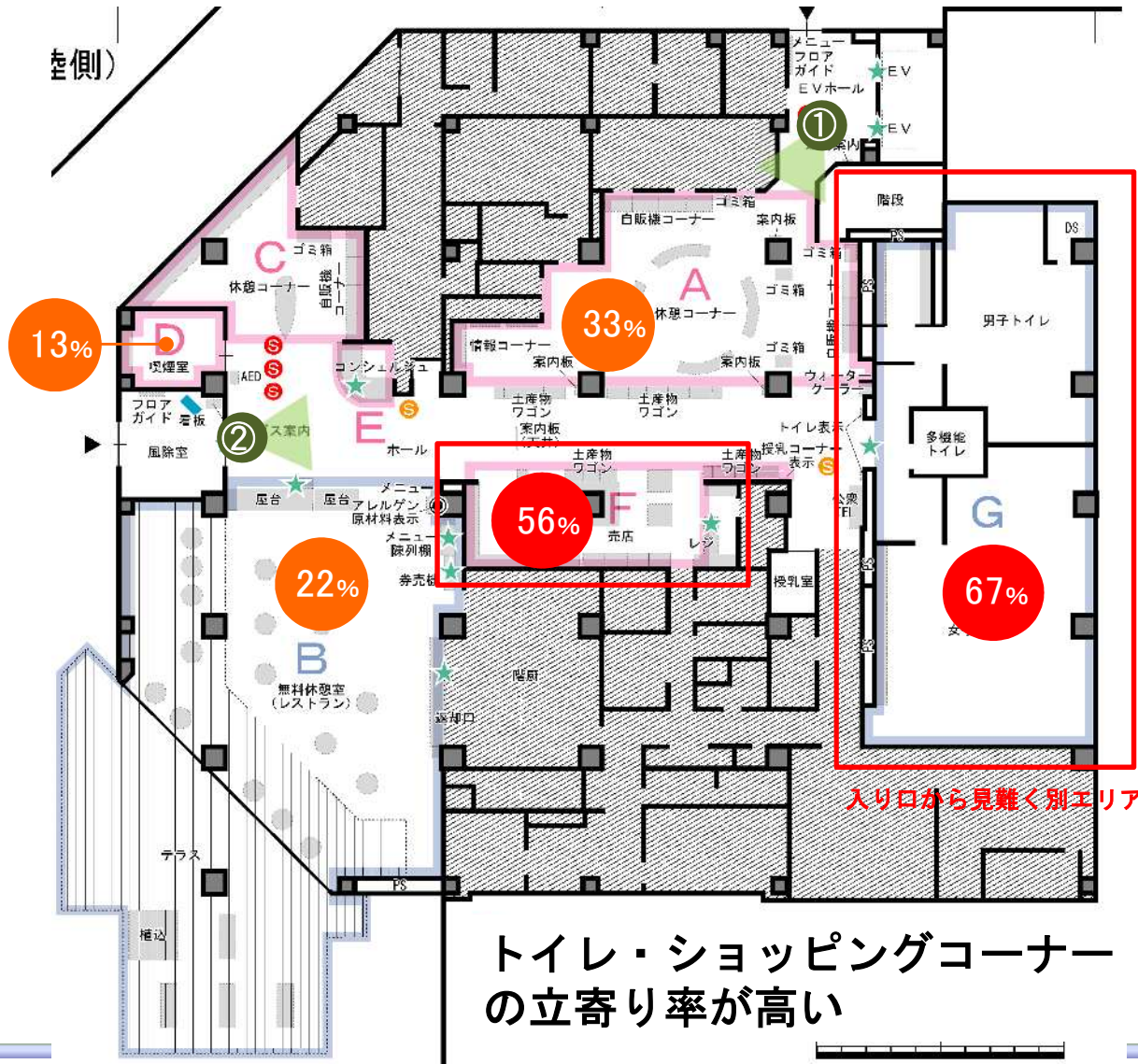
各ゾーン毎にポイントを集計

各ゾーンの総計ポイントを調査実施対象者数で割り戻し「立寄り率」を算出

Ⅱ. 訪日外国人にとっての休憩施設の快適性向上

N=9

立寄り率 泉大津PA（下り）



Ⅱ. 訪日外国人にとっての休憩施設の快適性向上

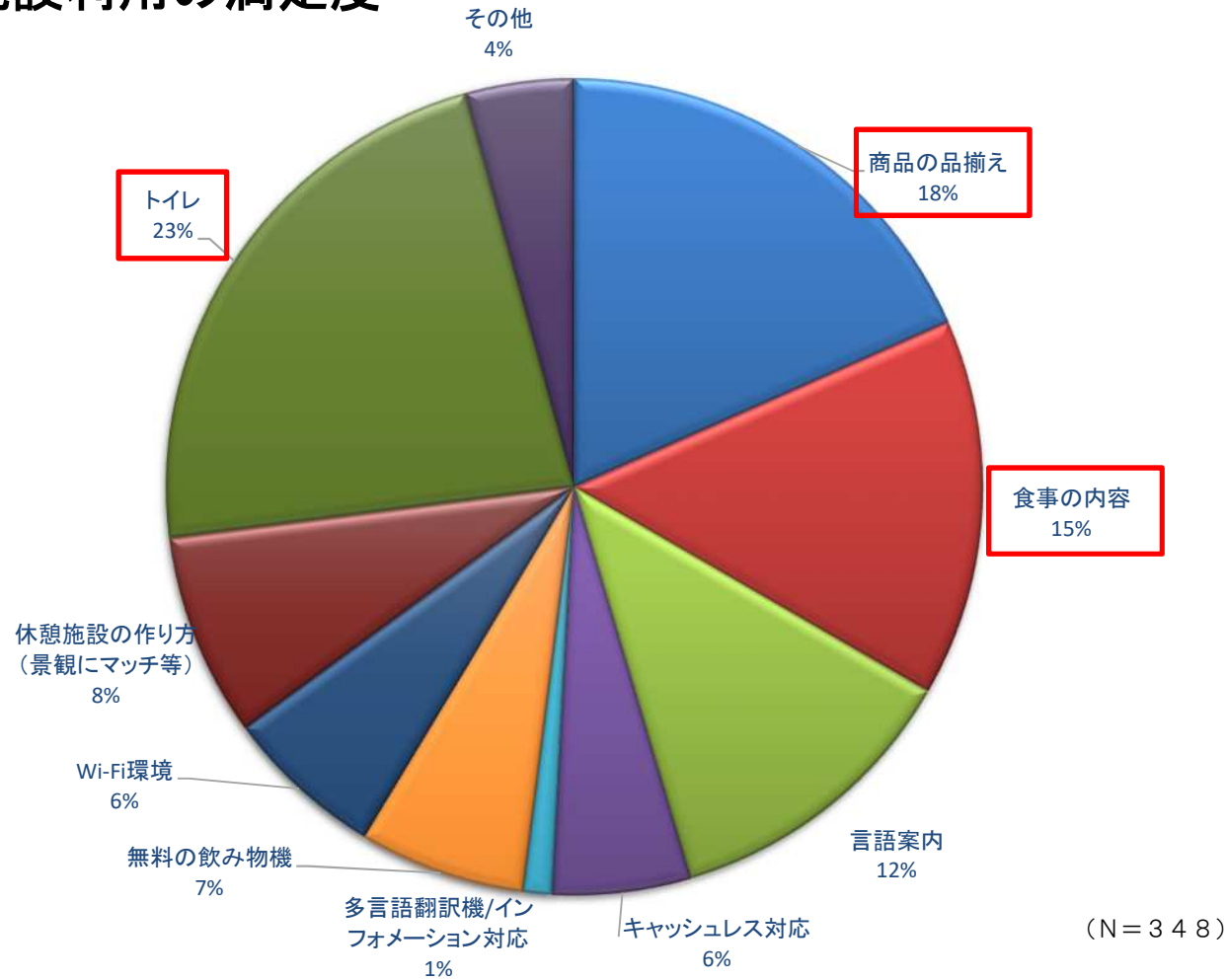
⑤-1 施設配置と外国語案内満足度との関連性

休憩施設名	施設内の主な利用目的	入口からの視線	立寄り率の高い施設	外国語案内 (箇所)	案内に対する満足度
岸和田SA	食事	フードコート ショッピングコーナー	フードコート ショッピングコーナー	3	80%
泉大津PA	食事・トイレ・商品の購入	フードコート（上り） 休憩コーナー（下り）	フードコート（上り） ショッピングコーナー （上り・下り） トイレ（下り）	15（上り） 7（下り）	66% (空港と同程度以上87%)
山田SA	商品の購入	ショッピングコーナー	ショッピングコーナー	2	92%

- ・ 利用目的、入口からの視線、立寄り率の高い施設が一致すると案内に対する満足度が高くなると考えられる
- ・ 一致しない場合には、外国語案内の箇所を増やすことが有効と考えられる

Ⅱ. 訪日外国人にとっての休憩施設の快適性向上

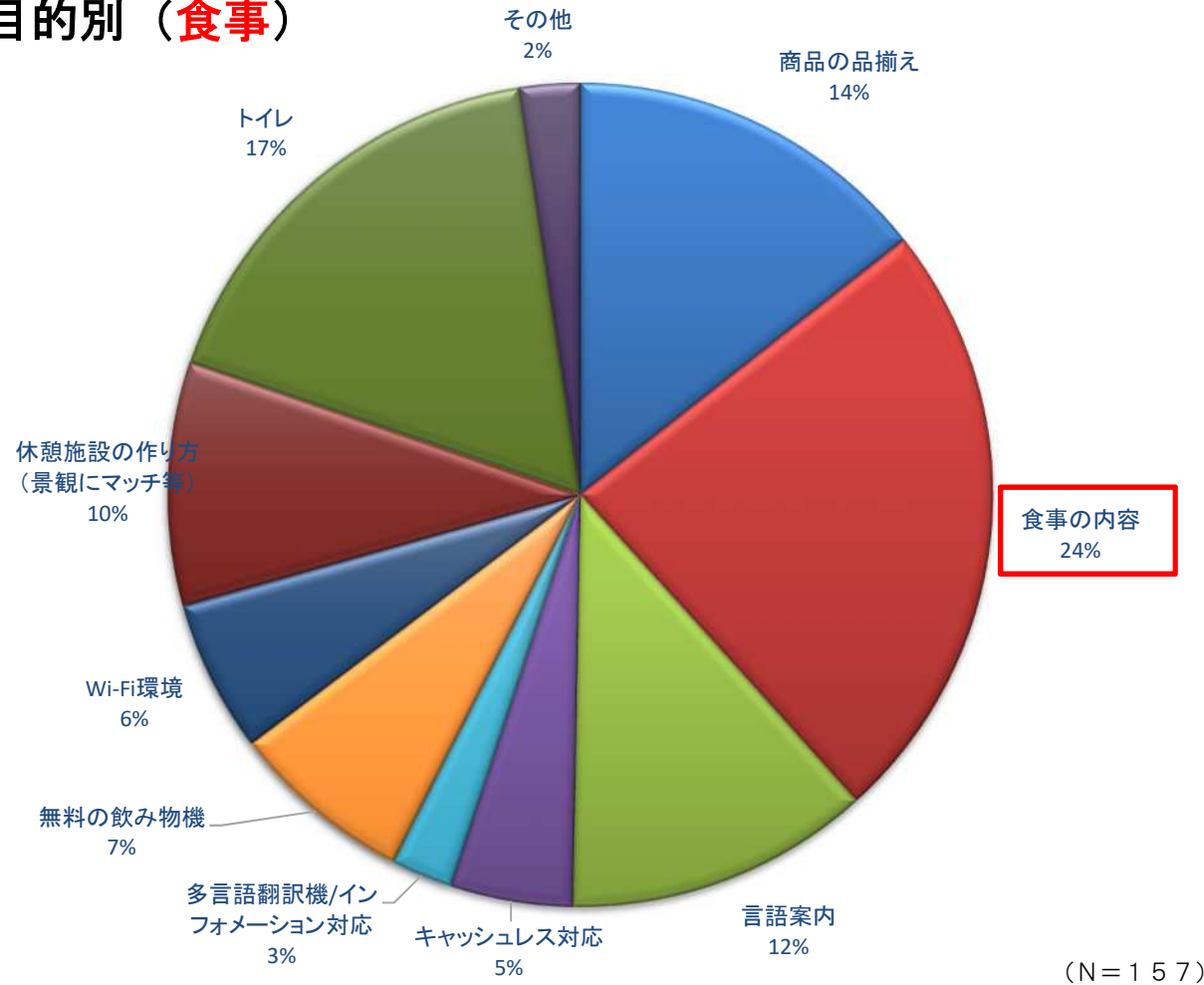
⑤-2 休憩施設利用の満足度



全体として商品の品揃え、食事内容、トイレの満足度が高い

Ⅱ. 訪日外国人にとっての休憩施設の快適性向上

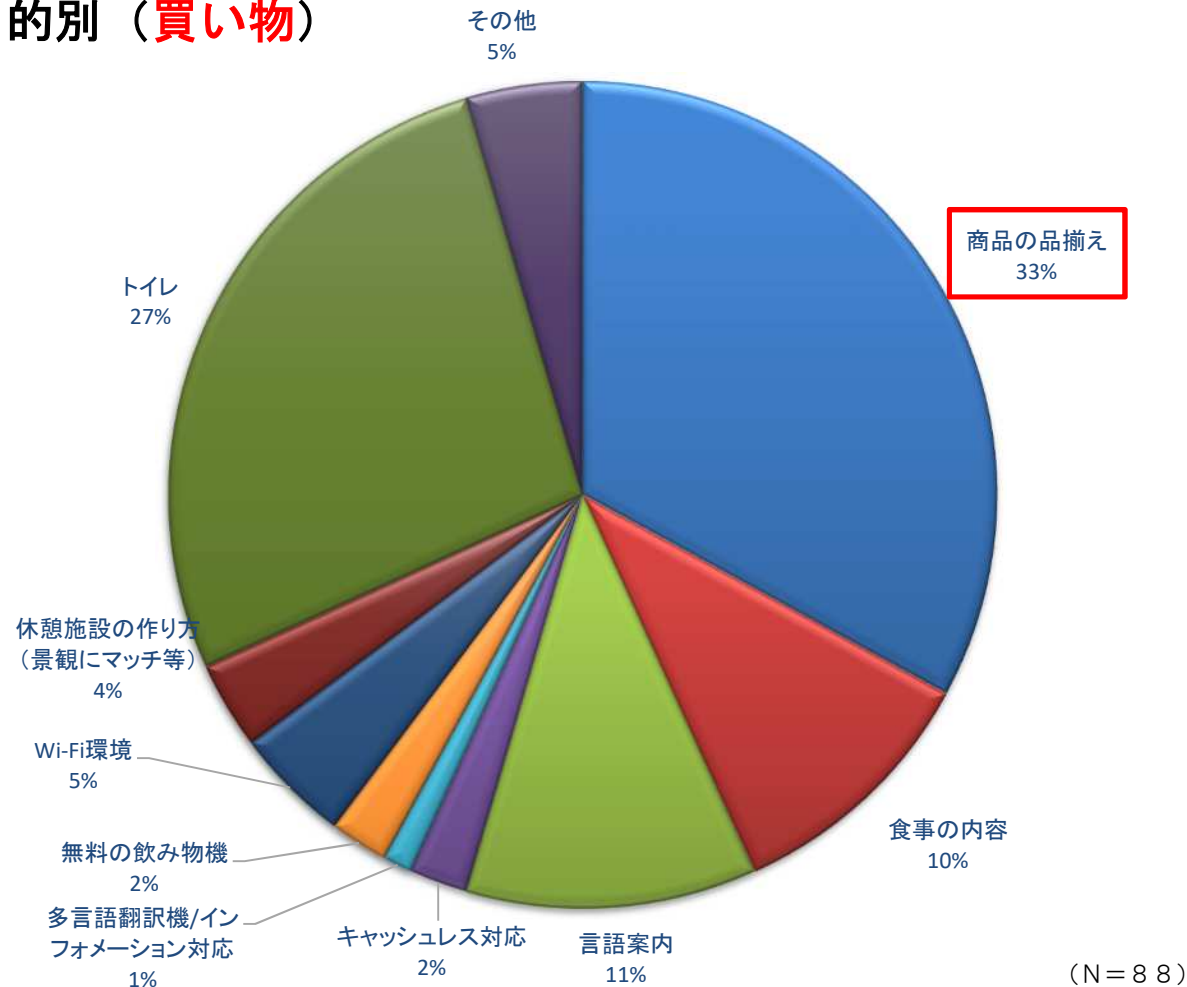
休憩施設利用目的別（食事）



食事の内容に対する満足度が高い

Ⅱ. 訪日外国人にとっての休憩施設の快適性向上

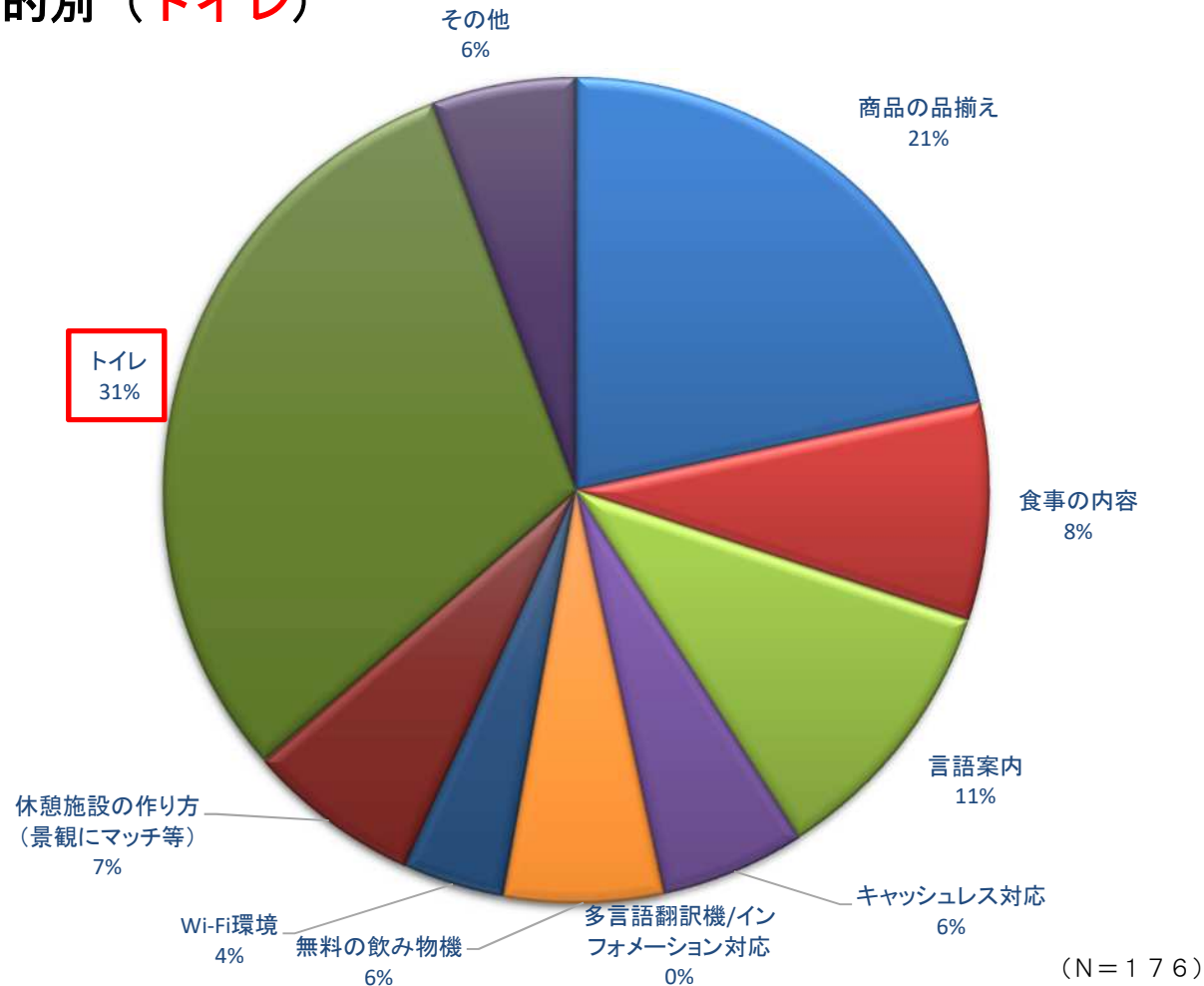
休憩施設利用目的別（**買い物**）



商品の品揃えの内容に対する満足度が高い

Ⅱ. 訪日外国人にとっての休憩施設の快適性向上

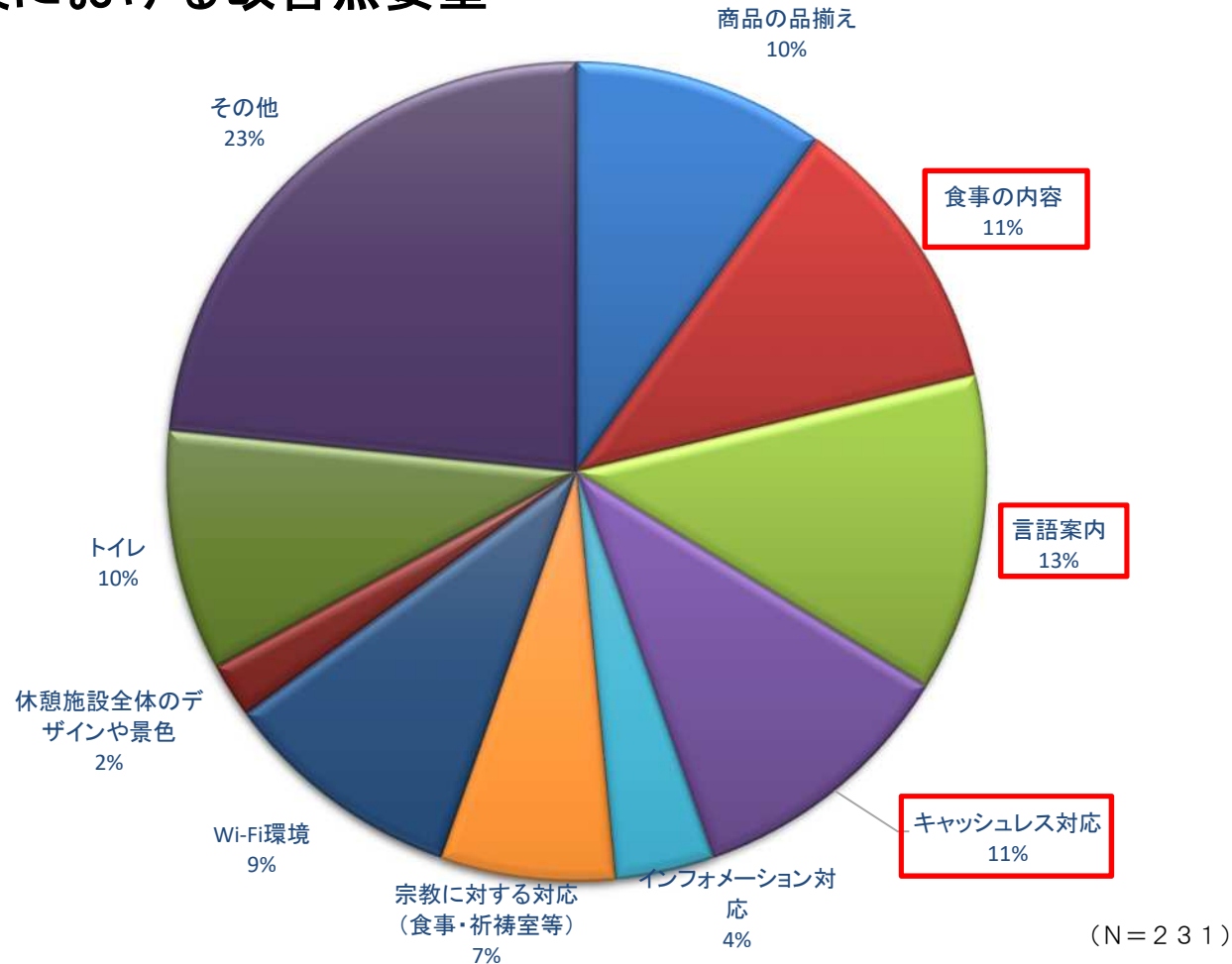
休憩施設利用目的別（トイレ）



トイレの内容に対する満足度が高い

Ⅱ. 訪日外国人にとっての休憩施設の快適性向上

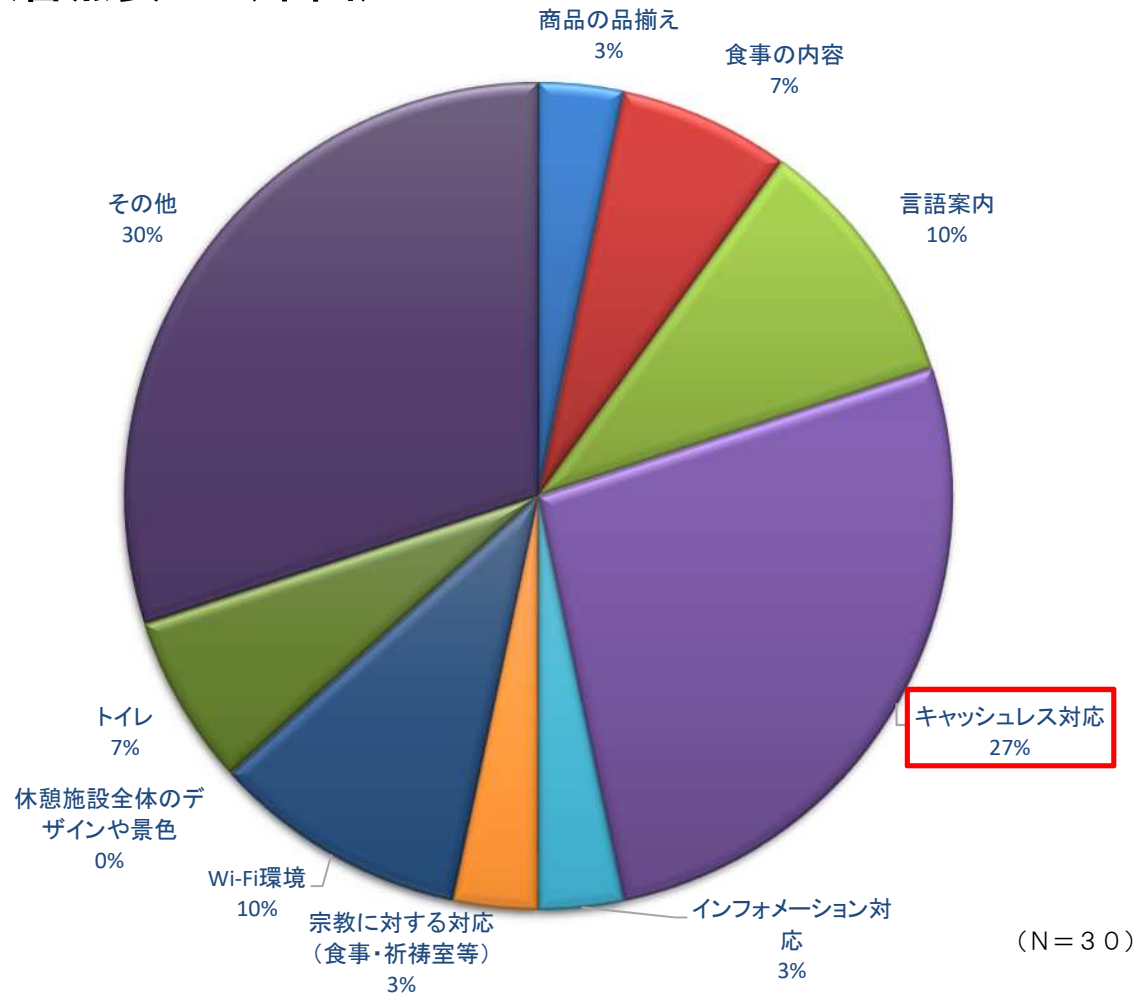
⑥ 休憩施設における改善点要望



食事の内容・言語案内・キャッシュレス対応に対するものが多い

Ⅱ. 訪日外国人にとっての休憩施設の快適性向上

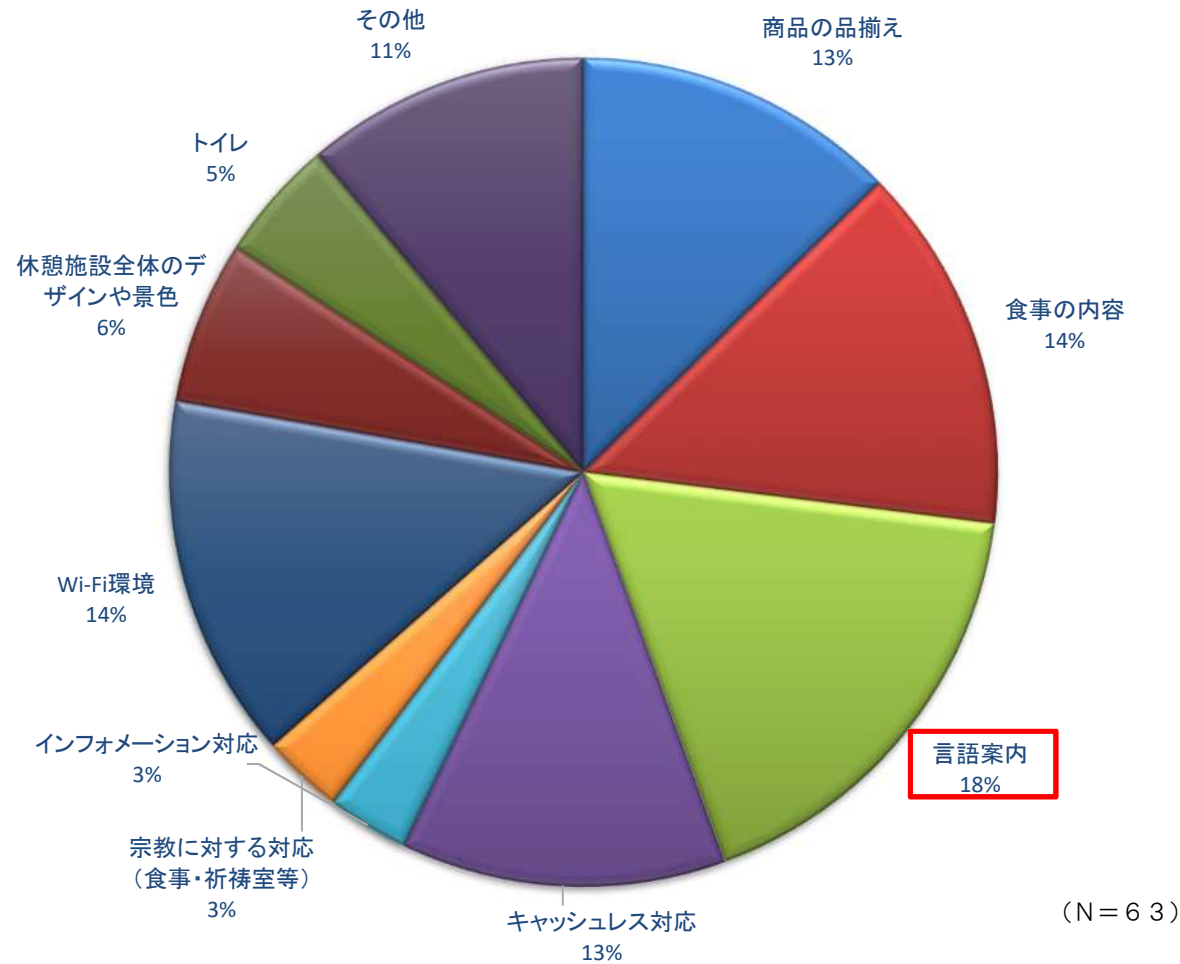
国籍別における改善点要望（中国）



キャッシュレス対応に対する改善要望の割合が高い

Ⅱ. 訪日外国人にとっての休憩施設の快適性向上

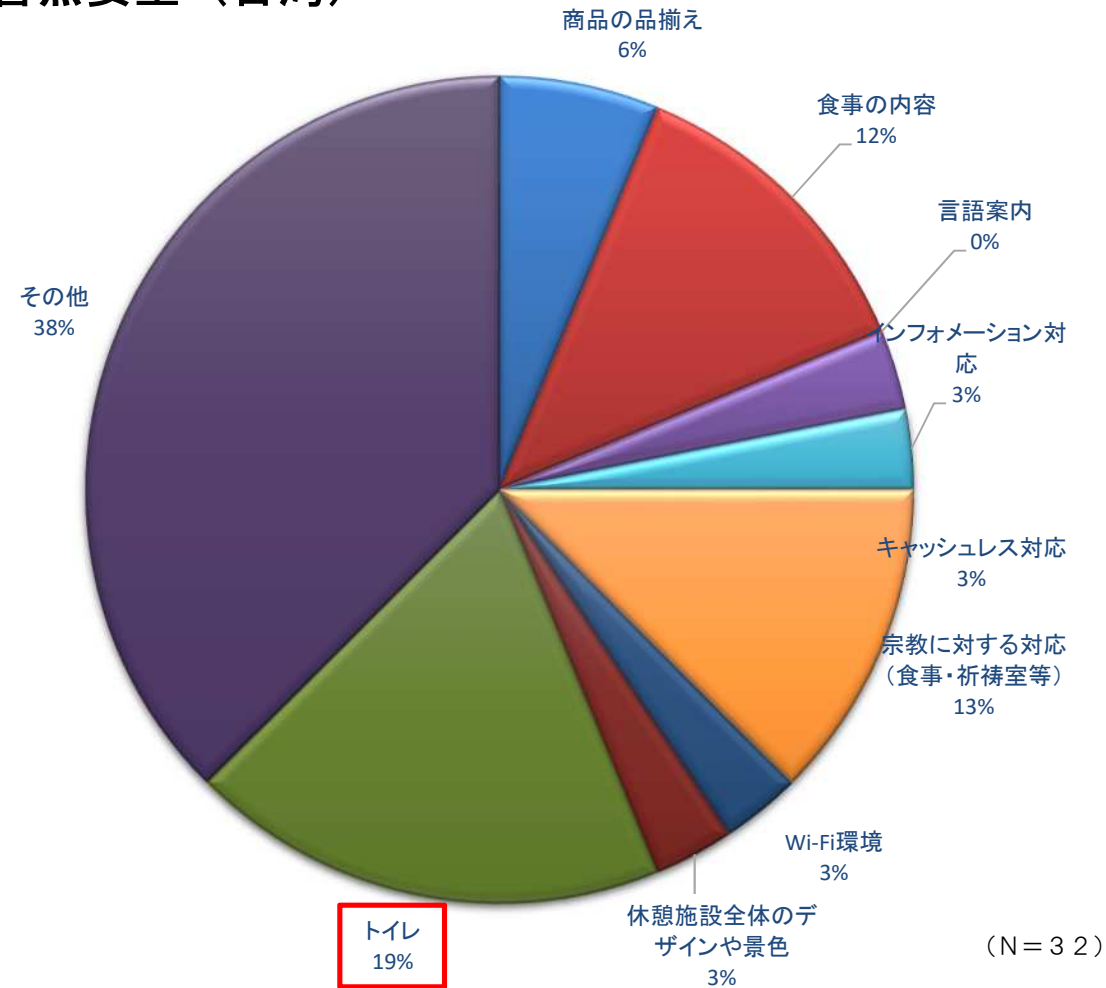
国籍別における改善点要望（韓国）



言語案内に対する改善要望の割合が高い

Ⅱ. 訪日外国人にとっての休憩施設の快適性向上

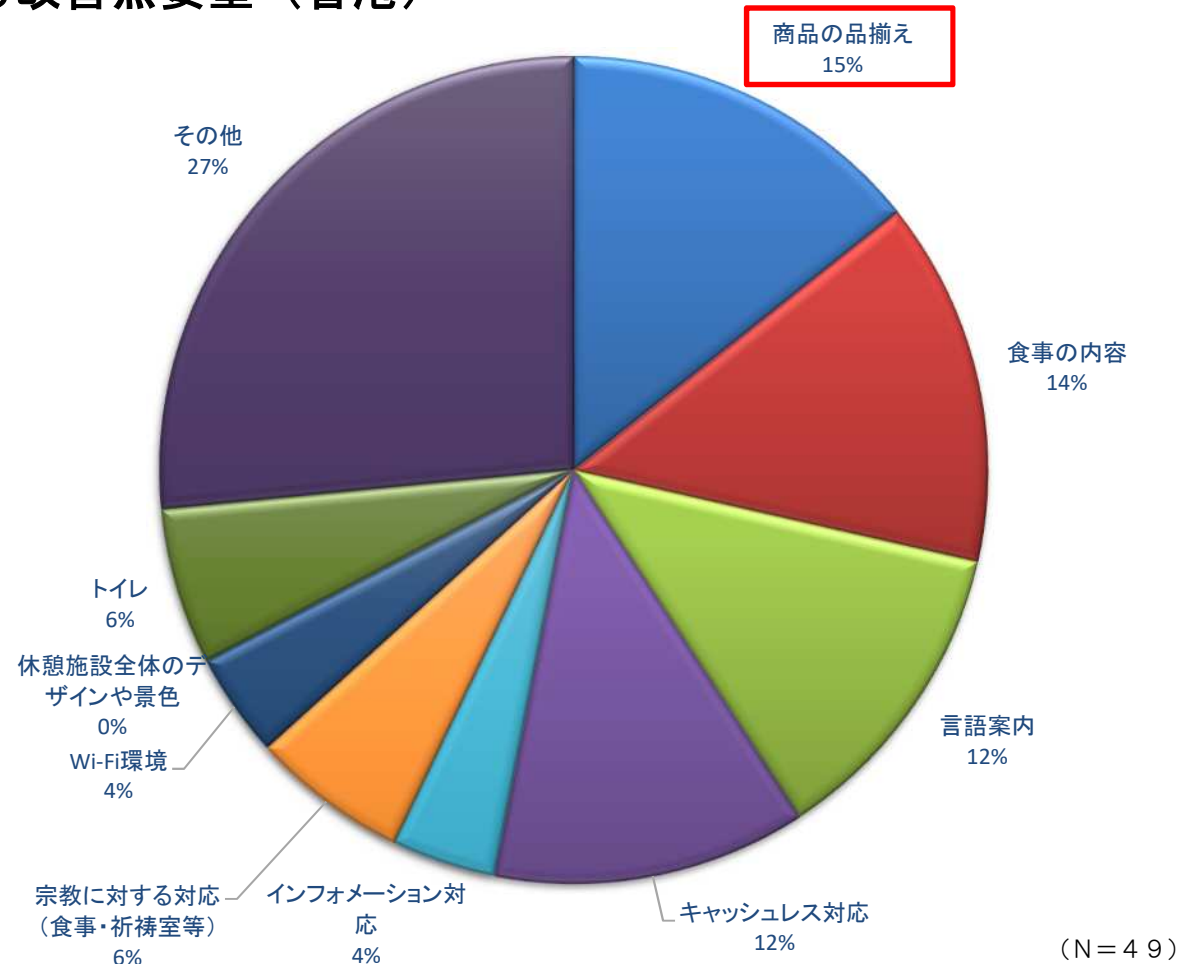
国籍別における改善点要望（台湾）



トイレに対する改善要望の割合が高い

Ⅱ. 訪日外国人にとっての休憩施設の快適性向上

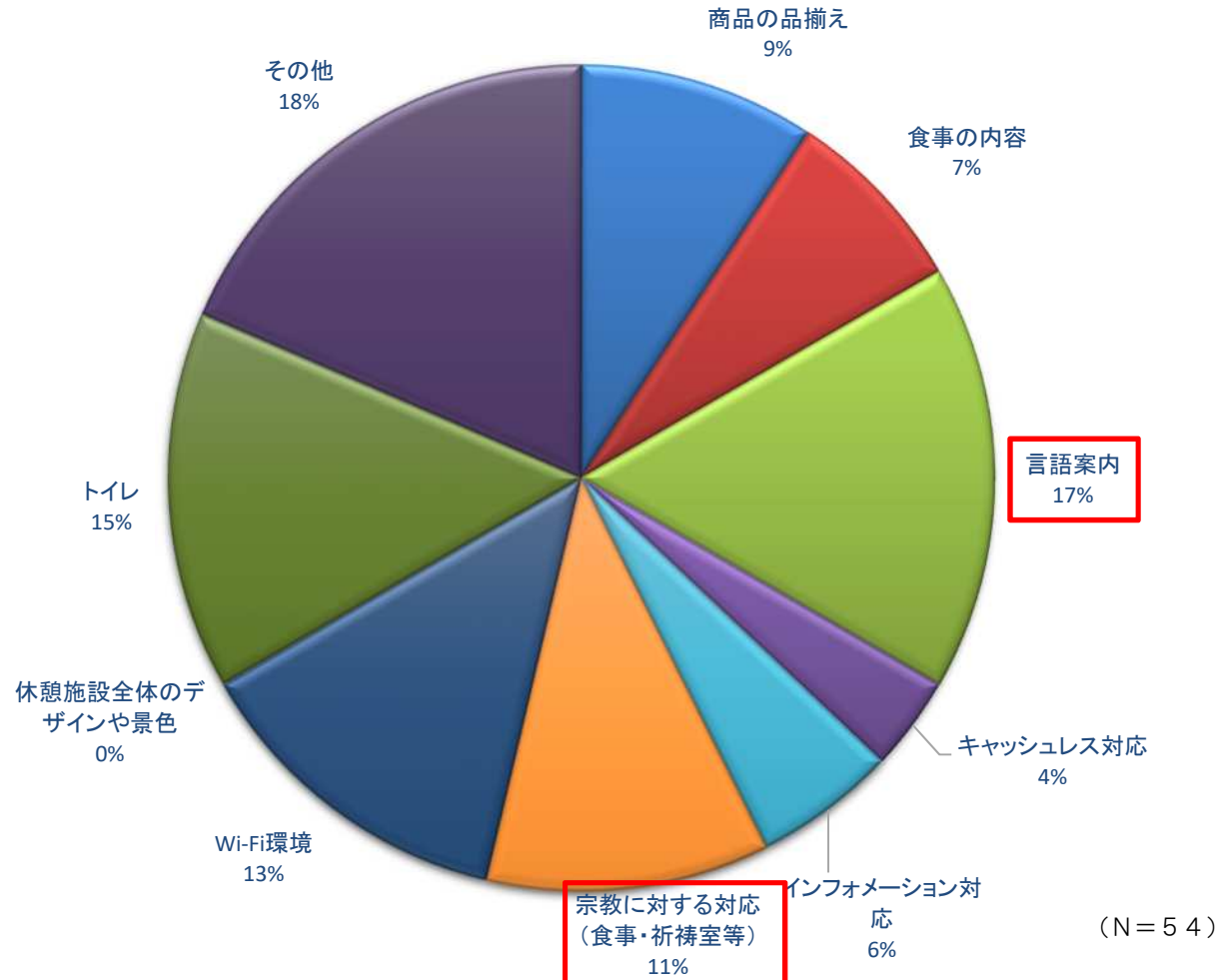
国籍別における改善点要望（香港）



商品の品揃えに対する改善要望の割合が高い

Ⅱ. 訪日外国人にとっての休憩施設の快適性向上

国籍別における改善点要望（その他）



- ・ 言語案内に対する改善要望の割合が高い
- ・ 宗教対応の改善要望が高い傾向

Ⅱ. 訪日外国人にとっての休憩施設の快適性向上

(2) 結果と考察

【結果】

- ① 利用目的：休憩施設によって利用目的に違いがみられた
- ② 外国語案内：国際空港と比較しても遜色なく、満足度は高い
ただし、未対応言語への対応には課題が残る
- ③ 食事：レンタカー等車利用の訪日外国人は、スムーズにできていない割合が高い
- ④ お土産：レンタカー利用の訪日外国人は、お土産の購入率が高い
- ⑤ 満足度：各休憩施設で外国語案内の満足度に差異がみられた
利用する目的内容の満足度が高い
- ⑥ 改善要望：休憩施設への改善要望は国籍によって差異がみられた

【考察】

- ① 休憩施設への交通手段により利用目的に違いがある
➢ 訪日外国人の交通手段を調査することは有効
- ② 外国語案内の満足度は利用目的と入口からの視界と関連がある
➢ 空間構造を把握した上で外国語案内の方法を検討することが有効
- ③ 休憩施設への改善要望には国籍によって差異がある
➢ 将来的には訪日外国人の国籍別の増加割合を見定める必要性がある

休憩施設における空間構造(入口からの視線)・主な利用目的等の把握



訪日外国人に対する休憩施設改善の目安を作成することが可能

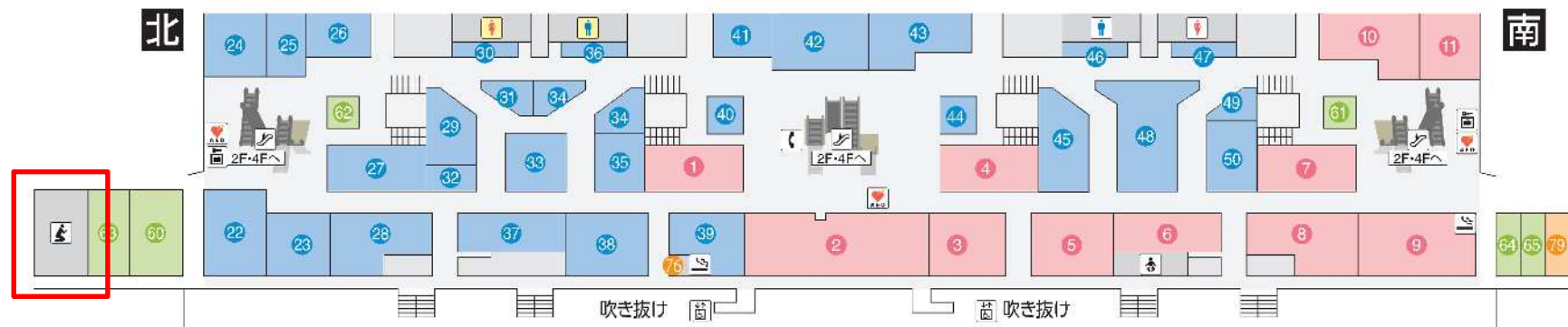
Ⅲ. ムスリム、LGBTにとっての 休憩施設の快適性向上

Ⅲ. ムスリム、LGBTにとっての休憩施設の快適性向上

■ 国際空港におけるムスリム対応

関西国際空港

3Fフロア



Ⅲ. ムスリム、LGBTにとっての休憩施設の快適性向上



Ⅲ. ムスリム、LGBTにとっての休憩施設の快適性向上

関西国際空港内のレストラン



ハラール管理講習修了証明書

Ⅲ. ムスリム、LGBTにとっての休憩施設の快適性向上

関西国際空港内のレストラン



表示内容

ムスリムのお客様へ
 当店のキッチンで調理する全ての料理はハラールメニューです。アルコール類も提供しておりますが、**キッチン外の専用スペースで保管**しております。また**御使用いただくグラス類もソフトドリンク用とは使い分け、キッチン外で取り扱**っております。御理解賜りますようお願い申し上げます。



メニュー



ハラール認証メニュー

Ⅲ. ムスリム、LGBTにとっての休憩施設の快適性向上

高速道路会社のムスリム対応(中日本高速道路株式会社)

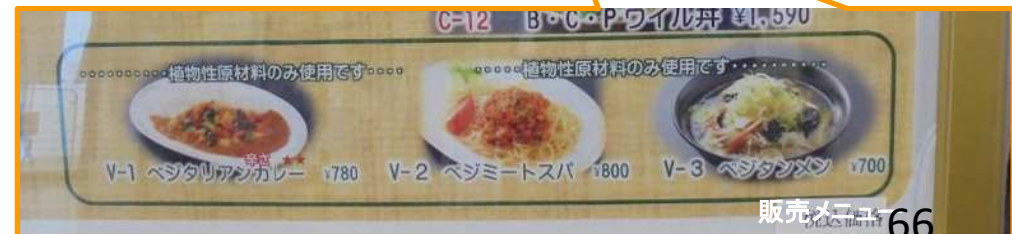
	東名高速道路 EXPASA足柄SA (下り線)	東名高速道路 浜名湖SA (集約)	中央自動車道 諏訪湖SA (下り線)
礼拝スペース			
場所	2階 東西連絡通路 「なるほどロード」	2階 レストラン館 「湖の見えるレストラン」	商業施設棟
利用時間	11:00~19:00	10:30~19:30	4~10月 7:00~21:00 11~3月 平日11:00~21:00 休日 7:00~21:00
設備	礼拝マット キブラ	礼拝マット キブラ 手足洗い場	礼拝マット キブラ 手足洗い場 男女区切りカーテン
利用方法	予約や申込みは必要なく、 時間内であれば自由に利用可	レストランのスタッフに問い合わせ	レストランのスタッフに問い合わせ
面積	約11平方メートル	約15平方メートル	約6平方メートル
ノンポーク・ノンアルコールメニュー			
販売場所	西館2F 足柄浪漫館「足湯カフェ」	レストラン・フードコート	フードコート
販売時間	11:00~19:00	レストラン11:00~19:30 (休日~20:30) フードコート24時間	24時間
販売メニュー	カレーピラフ (680円) ガバオライス (680円) ピリ辛麺 (680円)	カレーピラフ丼 (1,000円) 鶏もも肉のピリ辛丼 (1,000円) 牛丼 (1,000円) バターチキンカレー (1,000円) 鶏そぼろ丼 (1,000円) ※カレーピラフ丼と鶏もも肉のピリ辛丼は レストランでのみ提供可 (事前予約要)	ベジタリアンカレー (780円) ベジミートスパ (800円) ベジタンメン (700円)

Ⅲ. ムスリム、LGBTにとっての休憩施設の快適性向上

諏訪湖SA



Ⅲ. ムスリム、LGBTにとっての休憩施設の快適性向上

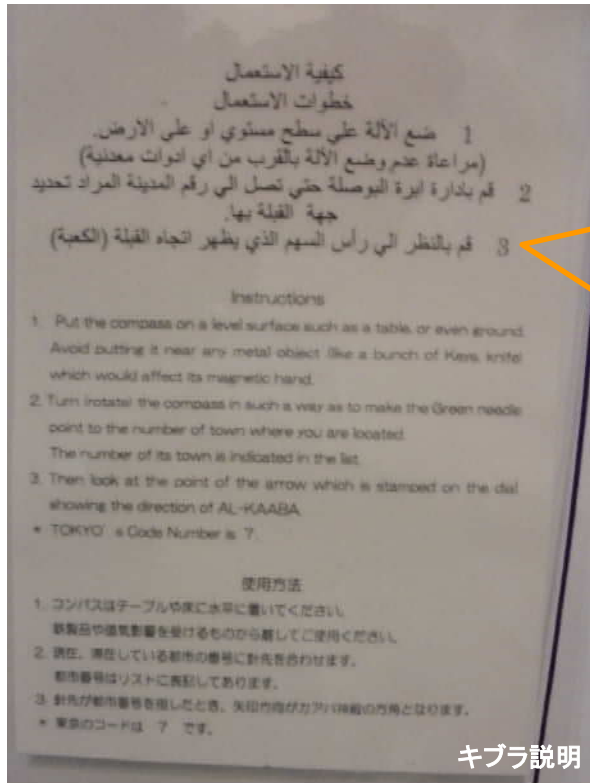


Ⅲ. ムスリム、LGBTにとっての休憩施設の快適性向上

足柄SA



Ⅲ. ムスリム、LGBTにとっての休憩施設の快適性向上



キブラ説明

表示内容

使用方法

1. コンパスはテーブルや床に水平に置いてください。
2. 現在、滞在している都市の番号に針先を合せます。
3. 針先が都市番号を指したとき、矢印方向がカアバ神殿の方向となります。
※東京のコードは 7 です。

表示言語

アラビア語・英語・日本語



販売メニュー

表示内容

1. 第三者機関によるハラール認証は受けておりません。
2. 厨房は一般管理も行うため、ムスリム専用ではありません。
3. 使い捨ての食器を使用しています。

表示言語

英語・日本語



キブラ

Ⅲ. ムスリム、LGBTにとっての休憩施設の快適性向上

浜名湖SA



礼拝室



手足洗い場



ハンアルコール・ノンポークメニュー表示



鶏も肉のピリ辛丼



カレー豆腐丼

Ⅲ. ムスリム、LGBTにとっての休憩施設の快適性向上

(2) 評価と課題～宗教法人日本イスラーム文化センターへのヒアリング結果～

■ 礼拝

- ・男女で分けて礼拝するため「つい立」が欲しい
- ・礼拝の際に前を人が通ることが許されないため、礼拝室の構造に留意して欲しい
- ・手足洗い場は、カーテンを設置して欲しい(男女同室の時に女性が使用する時のため)
- ・礼拝室の面積については、小さくても問題ない(設置可能な面積に設置して貰えば良い)
- ・経典(クルアーン・ハーディス)の設置の必要は無い
- ・使用上の注意事項等に記載する言語はピクトサインと英語で十分理解できる

■ 食事

- ・ハラール認証を受けた食事が必要である
- ・メニューは1品あれば良い(空腹を満たせば良い)
- ・ハラール認証を受けた冷凍パック商品があるので、それを店頭にも並べてもらうだけで十分
- ・フードコートでは、スモークエリアと同様にムスリムの食事エリアを設けて欲しい
(食事を取る際に豚肉を食べている人が隣にいただけで、気分の悪くなる方がいる)

■ 今後の休憩施設での礼拝施設設置について

- ・大規模な休憩施設 ⇒ 礼拝室を設置して欲しい(トイレで手足を洗う事が難しい)
- ・小規模な休憩施設 ⇒ 手足洗い場を設置して欲しい(トイレで手足を洗う事が難しい)
- ・礼拝施設については、ムスリムの団体とコンタクトを取り、アドバイスを受けて欲しい
(宗教儀式を理解することに限界があることを認識している)

ムスリムの望む施設



経典に則った宗教儀式が行える施設
(宗教に対する正しい知識が必要)

Ⅲ. ムスリム、LGBTにとっての休憩施設の快適性向上

ハラール認証のお弁当 (Royal Deli 冷凍パック)

■ セブン-イレブン ■ 7-Eleven ■

 **Halal Bento** 
ハラール弁当

★販売中★ ￥638 (税込 689円)

 **Royal Deli**
牛丼
Gyudon
(Beef Bowl Rice)

 **Royal Deli**
バターチキンカレー
Butter Chicken Curry

 **Royal Deli** 
ベジタブルペンネ
Vegetable Penne
(No Meat)

■ 冷凍のまま電子レンジ (600W) で6分加熱(目安) ■

【9店舗】：①浅草雷門前店・②豊島南大塚3丁目店・③秋葉原駅北店・
④江戸川西葛西7丁目店・⑤江戸川清新プラザ店・⑥西葛西3丁目店・⑦江戸
川中葛西3丁目店・⑧江戸川西葛西4丁目店・⑨江戸川中葛西3丁目店

■ セブン-イレブン ■ 7-Eleven ■

 **Royal Deli**
Halal Bento 
ハラール弁当

2019年10月8日～販売・From 8 October 2019

①浅草雷門前店
ASAKUSA KAMINARIMON MAE
〒111-0034 東京都台東区雷門2-18-7 

②豊島南大塚3丁目店
TOSHIMA MINAMI OTSUKA SANCHOME
〒170-0005 東京都豊島区南大塚3-2-11 

③秋葉原駅北店
AKIHABARA STATION KITA TEN
〒101-0029 東京都千代田区神田練馬町3-3 

④江戸川西葛西7丁目店
EDOGAWA NISHIKASAI NANA CHOME
〒134-0088 東京都江戸川区西葛西7-15-15 

⑤江戸川清新プラザ店
EDOGAWA SEISHIN PLAZA
〒134-0087 東京都江戸川区清新町1丁目3-10 

⑥西葛西3丁目店
NISHIKASAI SANCHOME
〒134-0088 東京都江戸川区西葛西3丁目15-7 

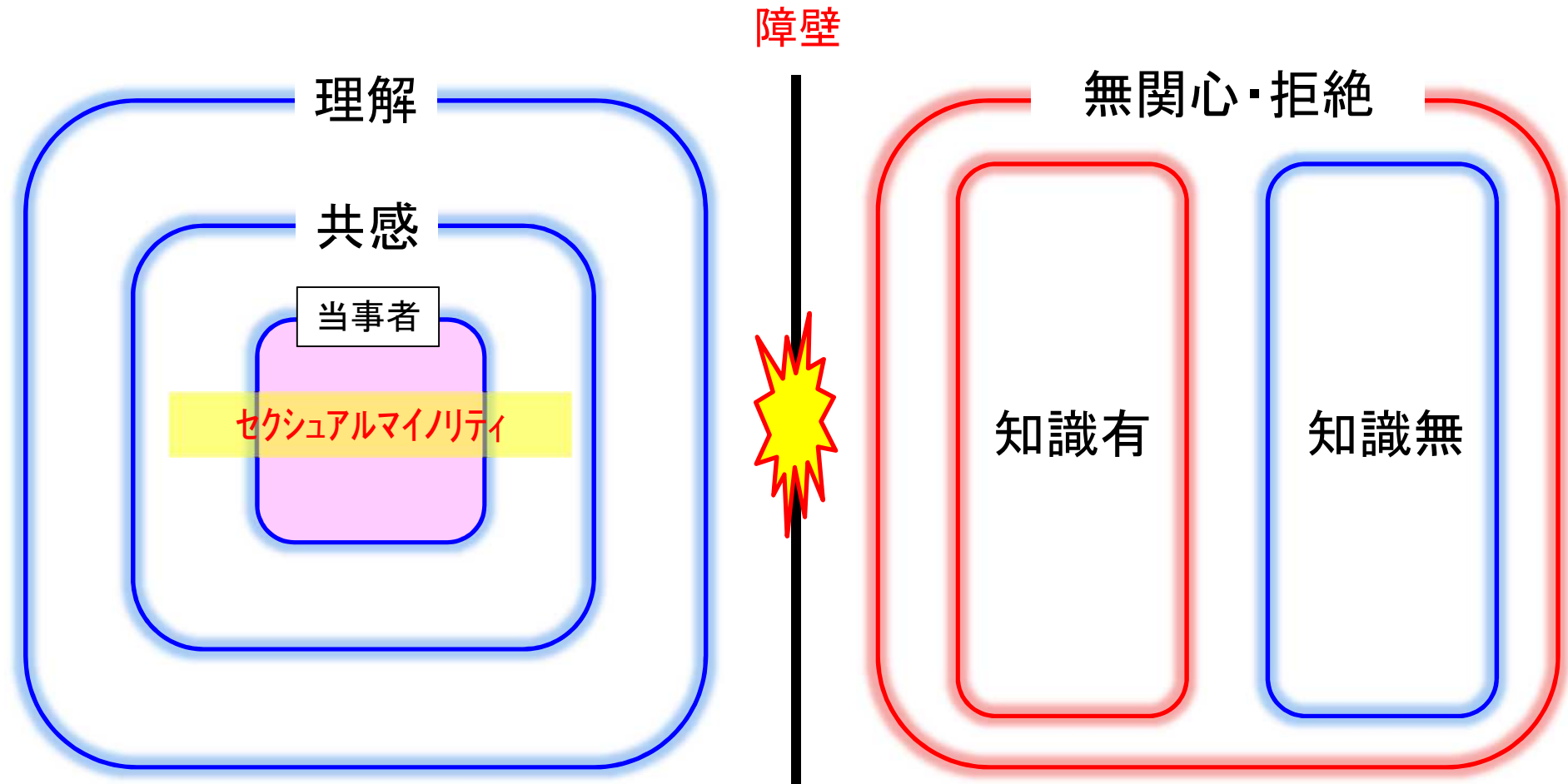
⑦江戸川中葛西3丁目西店
EDOGAWA NAKA KASAI SANCHOME NISHI
〒134-0083 東京都江戸川区中葛西3丁目32-20 

⑧江戸川西葛西4丁目店
EDOGAWA NISHIKASAI YONCHOME
〒134-0088 東京都江戸川区西葛西4丁目2-14 

⑨江戸川中葛西3丁目店
EDOGAWA NAKA KASAI SANCHOME
〒134-0083 東京都江戸川区中葛西3丁目29-3 

Ⅲ. ムスリム、LGBTにとっての休憩施設の快適性向上

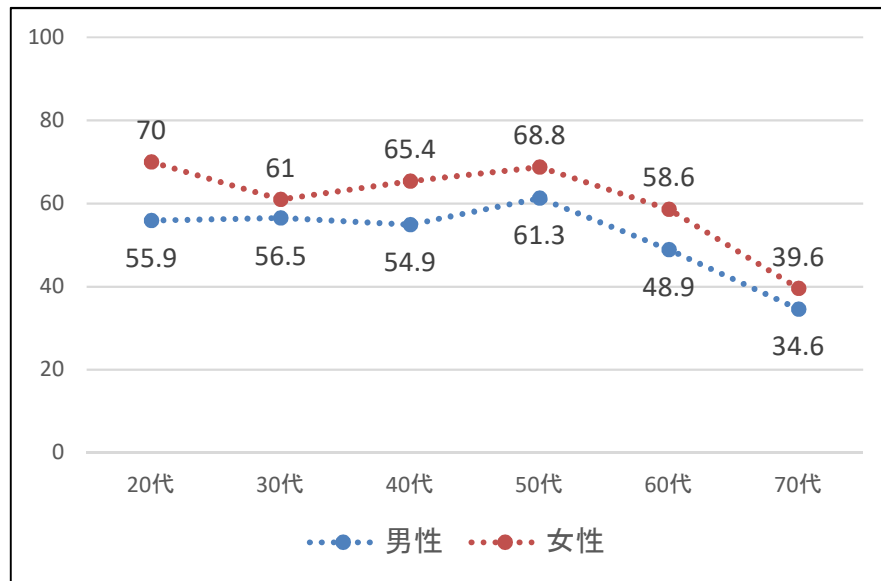
(3) LGBTの方々を取り巻く社会的環境と支援



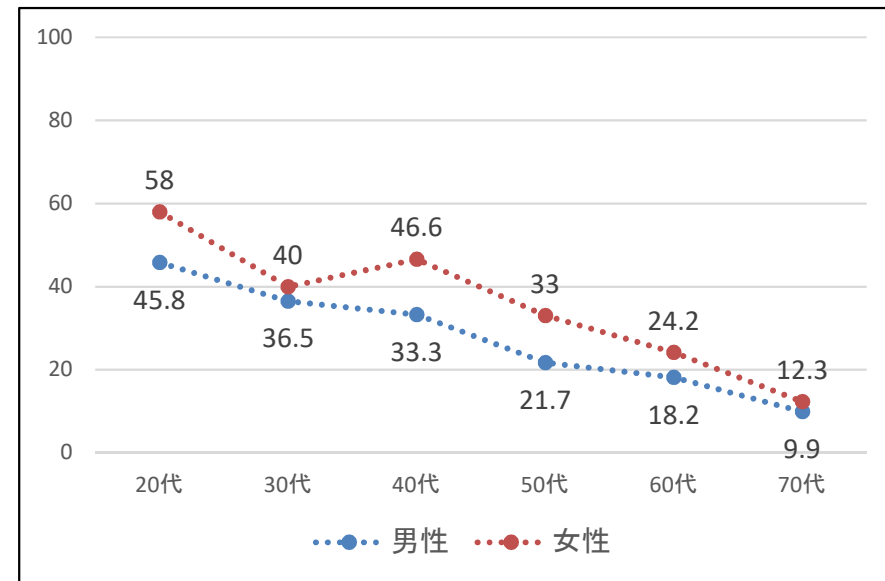
Ⅲ. ムスリム、LGBTにとっての休憩施設の快適性向上

「知識(セクシュアルマイノリティ)」に関する調査結果

性別、年齢別にみた「日本では、同性愛は精神病とされている」の正答率(「正しくない」の選択率)



性別、年齢別にみた「日本では、戸籍上の性別を変えることができる」の正答率(「正しい」の選択率)



調査:「日本におけるクィアスタディーズの構築」(科学研究費(基盤研究(B))、課題番号25283018、研究代表者 河口和也・広島修道大学、平成25~28年度)の研究の一環

調査名:男女のあり方と社会認識に関する調査

調査地域:全国(130地点)

調査対象:20歳から79歳までの男女

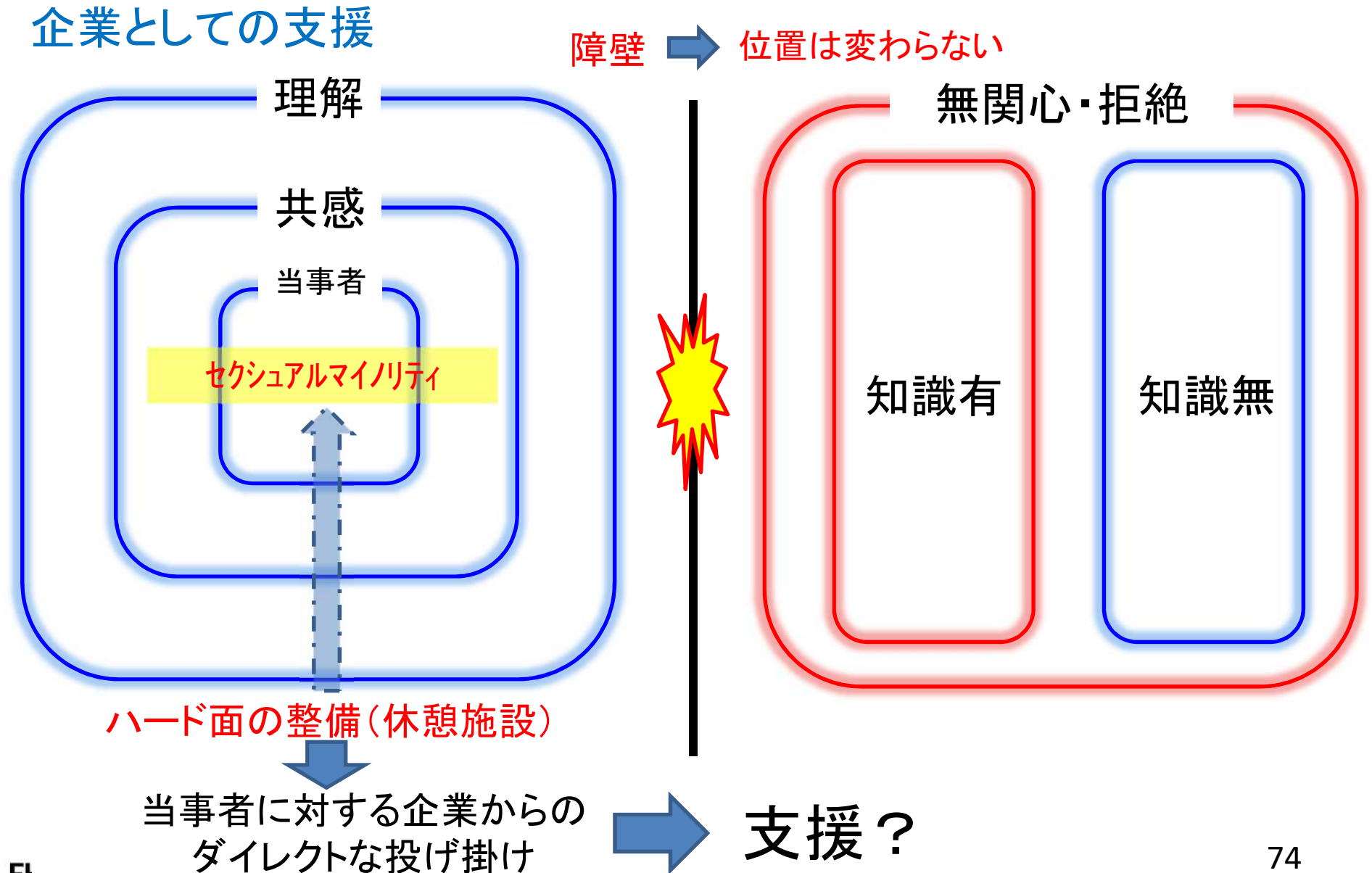
抽出方法:住民基本台帳による層化二段階無作為抽出法

調査方法:留置調査(訪問留置訪問回収法)

調査実施時期:平成27年3月

配布数・回収数(回収率):配布2600票、回収1259票(回収率48.4%)

Ⅲ. ムスリム、LGBTにとっての休憩施設の快適性向上



Ⅲ. ムスリム、LGBTにとっての休憩施設の快適性向上

LGBT配慮のレインボーマーク 当事者指摘で掲示中止 に 大阪市の多目的トイレ

LGBT（性的少数者）への配慮として、大阪市が庁舎などの多目的トイレで掲示していた「レインボーマーク」の使用を3月末でとり止めたことが20日、分かった。身体や心の性別に関わらず誰でも自由に利用してほしいという狙いで平成26年度に淀川区から始まった取り組みだが、一部の当事者から「マークがあることで逆に使いづらい」という指摘を受けた対応だという。

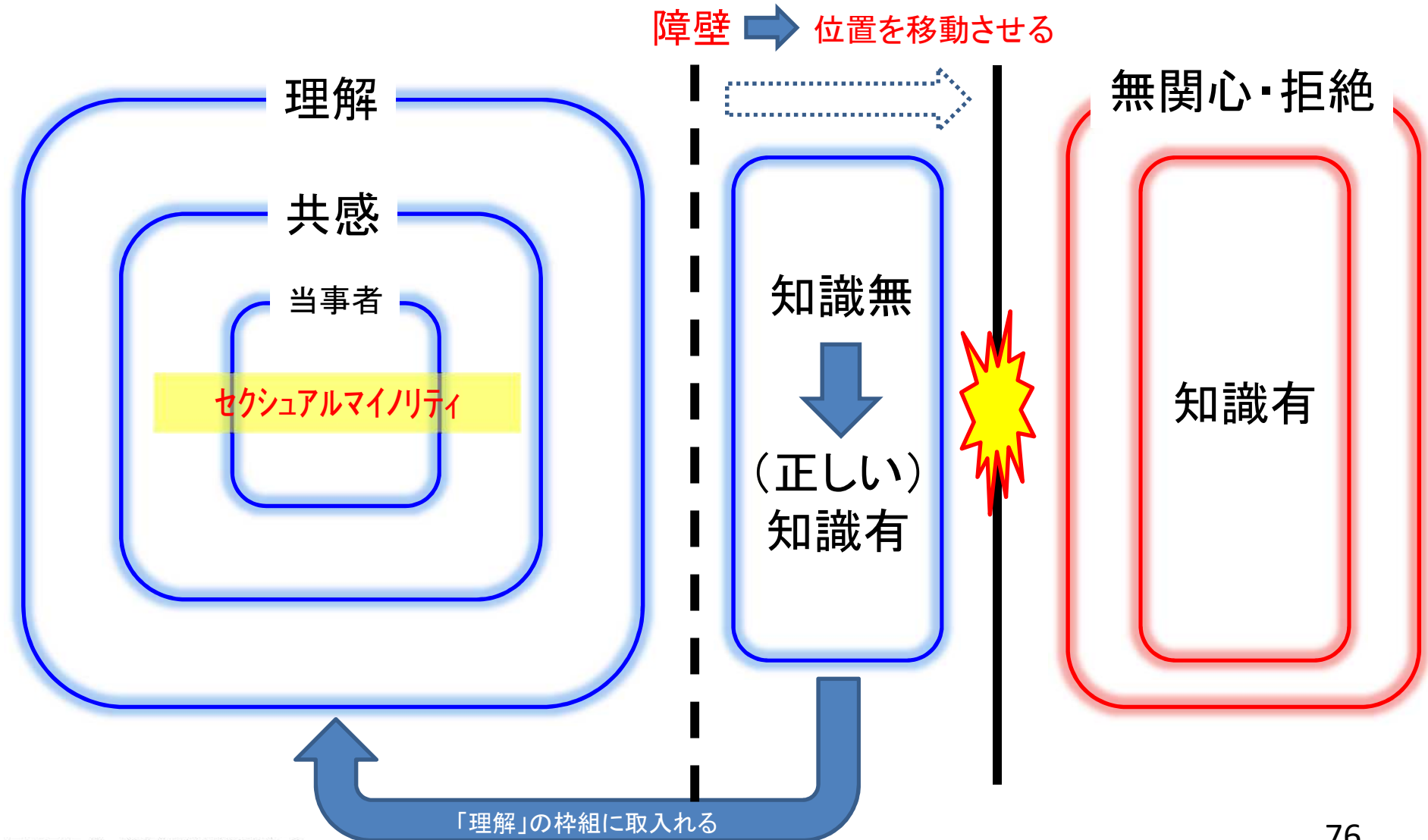


大阪市の浪速区役所の多目的トイレに掲示されていたレインボーマーク。現在は外されている（大阪市提供）

2018年4月20日 産経ニュース

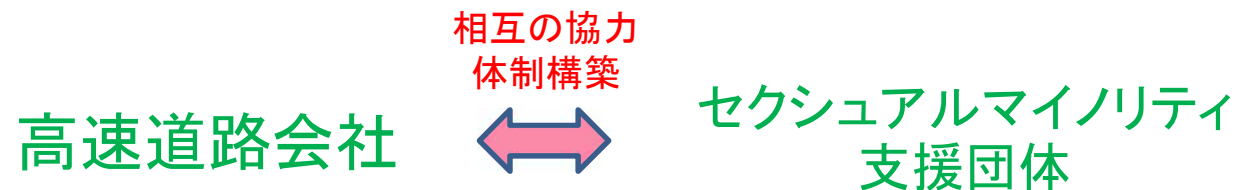
Ⅲ. ムスリム、LGBTにとっての休憩施設の快適性向上

企業としての支援のあり方



Ⅲ. ムスリム、LGBTにとっての休憩施設の快適性向上

(4) 有効な取組み(案)



例)

【教育に関わる機関】

- ・ 国連UNESCO AsianPacific「#ColourMeInプロジェクト」
- ・ マラヤ大学（マレーシア）
- ・ 千葉県教育委員会
- ・ 神奈川県立高等学校PTA連合会
- ・ 横浜市立大学医学部
- ・ 麻布学園麻布高等学校
- ・ 雙葉高等学校



活動の協同
(研修等)

特定非営利活動法人／一般社団法人
日本セクシュアルマイノリティ協会

(LGBTのノーマライゼーション化を実現することを目標とし、すべての性が誰でも参画できる環境と仕組みを、知識提供・教育・経済活動とのバランスを考え作り上げることを目的とした特定非営利活動法人)

高速道路会社の管轄するフィールド(休憩施設)において支援団体
と協力し性的マイノリティに関するイベント等の取組みを実施

イベントを通して高速道路会社および休憩施設への当事者
からのイメージ向上(快適性向上)

Ⅲ. ムスリム、LGBTにとっての休憩施設の快適性向上

有効な取組み(案)～日本セクシュアルマイノリティ協会へのヒアリング結果～

【取組み(案)について】

- ・ LGBTに対する対応については、ソフト面(精神的サポート)が大切であるが、取組み(案)は有効な方策であると思うので、十分評価できる
- ・ 休憩施設でLGBTイベントを開催すれば、支援を行っている企業の施設とのイメージが根付き、当事者は休憩施設に足を運ぼうという気持ちになるため休憩施設における快適性向上(LGBT)に繋がる
- ・ トイレについては、LGBTのマークが必要との意見も一方ではあるが、休憩施設においてLGBT支援イベント等を実施した上でマークを設置した場合は、理解している企業での設置となり当事者からは良いイメージになり易い(単なるマーク設置とは意味合いが違ってくる)

IV. まとめ

IV. まとめ

“休憩施設における多様な人々の快適性向上のための提案”

➤ 訪日外国人

- ① 休憩施設の空間構造、利用目的を見定めた外国語案内の必要性
- ② 訪日外国人の国籍別増加割合により今後の休憩施設のあり方を見据える
- ③ 将来的な訪日外国人多様化に伴い宗教対応の重要性増加を考慮

➤ ムスリム

- ① 経典に則った礼拝を想定した備品・構造を備えた礼拝施設の整備
- ② ハラル認証を受けた食事提供が必須
- ③ ムスリムから直接アドバイスを得ることが重要

➤ LGBT

- ① LGBT支援団体との協力体制を構築
- ② 休憩施設でのLGBT理解促進のためのイベント等の開催
- ③ 支援を行った上でのハード面の整備（マーク設置等）

ご 清 聴
ありがとうございました